

University of Groningen

## Rapport Burgerpeiling KADO Kennisagenda 30 januari 2016

Brandsma, Nephtis; Pauly, Marc

**IMPORTANT NOTE: You are advised to consult the publisher's version (publisher's PDF) if you wish to cite from it. Please check the document version below.**

*Document Version*

Publisher's PDF, also known as Version of record

*Publication date:*

2016

[Link to publication in University of Groningen/UMCG research database](#)

*Citation for published version (APA):*

Brandsma, N., & Pauly, M. (2016). Rapport Burgerpeiling KADO Kennisagenda 30 januari 2016. Kenniscentrum Aardbevingen en Duurzame Ontwikkeling (KADO).

**Copyright**

Other than for strictly personal use, it is not permitted to download or to forward/distribute the text or part of it without the consent of the author(s) and/or copyright holder(s), unless the work is under an open content license (like Creative Commons).

**Take-down policy**

If you believe that this document breaches copyright please contact us providing details, and we will remove access to the work immediately and investigate your claim.

Downloaded from the University of Groningen/UMCG research database (Pure): <http://www.rug.nl/research/portal>. For technical reasons the number of authors shown on this cover page is limited to 10 maximum.

# Rapport Burgerpeiling KADO Kennisagenda

30 januari 2016

**KADO**

Kenniscentrum Aardbevingen  
en Duurzame Ontwikkeling



# Inhoud

<b>1. Introductie</b>	<b>5</b>
<b>2. Het proces</b>	<b>7</b>
<b>3. De deelnemers van de burger raadpleging</b>	<b>15</b>
<b>4. Resultaten enquête</b>	<b>17</b>
<b>5. Resultaten flipovervellen</b>	<b>22</b>
Groep A	26
Groep B	28
Groep C	30
Groep D	32
Groep E	36
Groep F	38
Groep G	40
Groep H	42
Uitslag stemming	45
<b>6. Evaluatie van de dag</b>	<b>47</b>
<b>7. Samenvatting en conclusies</b>	<b>50</b>
<b>Over de auteurs</b>	<b>54</b>
<b>Colofon</b>	<b>55</b>

# 1. Introductie



Slapeloze nachten

Op 30 januari 2016 heeft het Kenniscentrum Aardbevingen en Duurzame Ontwikkeling (KADO) van de Rijksuniversiteit Groningen een burgerpeiling georganiseerd. Doel van deze burgerpeiling was om er achter te komen welke onderzoeksvragen bewoners in het gaswinningsgebied hebben als het gaat over de aardbevingsproblematiek en hun toekomst. Er is al veel onderzoek gedaan over de fysieke impact van aardbevingen, de psychologische impact op bewoners, krimp, etc. Maar sluit dit onderzoek ook aan bij de behoeften van de bewoners zelf? Ontbreken er onderwerpen op de kennisagenda? En welke onderwerpen vinden bewoners belangrijk, welk onderzoek moet volgens hen prioriteit hebben?

Naast deze vragen over wat er onderzocht zou moeten worden hebben we ook gevraagd naar het *hoe*. Hoe moeten kennisinstellingen deze onderzoeksvragen proberen te beantwoorden? Zouden bewoners bij dit onderzoek betrokken moeten zijn, en zo ja, hoe? Hoe moeten kennisinstellingen de onderzoeksresultaten en hun kennis delen met bewoners?

Om deze vragen te beantwoorden heeft KADO het Kenniscentrum Filosofie van de Rijksuniversiteit Groningen gevraagd om vorm te geven aan de bewonersbijeenkomst. Eerdere ervaringen met het organiseren en bestuderen van nieuwe vormen van burgerparticipatie en democratie zoals referenda, deliberatieve peilingen en de G1000 hebben wij geprobeerd mee te nemen in het

## 2. Het proces

organiseren van deze bewonerspeiling. Dit rapport bevat een verslag van de opzet van de dag evenals de uitkomsten.

We willen een aantal mensen voor hun medewerking bij dit rapport bedanken: In eerste instantie de deelnemers voor hun open en constructieve bijdragen. Daarnaast Ivo Lichtenberg en Conny van der Wouw voor het meedenken over de opzet van de bewonerspeiling, Anne Marthe van der Bles en Katherine Stroebe voor hun werk aan de enquêtes, Hannah van Noort, Robin Kramer en Jelle Boes voor hun medewerking bij de dag en de gegevens invoer, en Els Jans van het Groninger Congres Bureau voor het helpen bij de ontvangst. Ook bedanken wij de gespreksbegeleiders: Marloes de Bie, Francien Geertsema, Geja van Gunst, Mieke Hoekzema, Ronald van Paassen, Ciska Renken, Ron Visser en Conny van der Wouw. Ook bedanken wij de illustratoren Daphne Prochowski en Yoni Bakker, voor het maken van illustraties van de dag. Tot slot bedanken wij Sarah Oude Brunink, Jaliene Kwakkel, Sharon Smit & Tom Postmes van Sustainable Society voor hun steun bij de organisatie van de dag.

Het programma voor 30 januari 2016 was in eerste instantie gebaseerd op een zogeheten 'deliberatieve peiling'. De term 'deliberatie' staat voor weloverwogen dialoog, of gesprek. Bij een dergelijke peiling worden mensen op basis van loting uitgenodigd om over een onderwerp na te denken. Daarbij worden ze geïnformeerd over het onderwerp en gaan dan in groepen met andere deelnemers in gesprek. Gebruikelijk is ook om deelnemers een vergoeding te geven voor hun deelname. De gewoonte om geld te geven aan deelnemers stuit soms op weerstand: komen mensen dan wel om de juiste redenen op een dergelijke dag af? Het is voor het resultaat echter geen probleem dat er ook deelnemers zijn die (vooral) voor het geld komen: omwille van de diversiteit wil je ook dat die mensen aanwezig zijn. Het doel is om een divers gezelschap aan tafel te krijgen, en dat betekent dat ook mensen die zich niet erg betrokken voelen bij het onderwerp welkom zijn. Daarnaast werkt de vergoeding als een drempelverlager, die mensen over de streep kan trekken toch te komen.

De deliberatieve peiling is in de Verenigde Staten ontwikkeld door James Fishkin. Daarbij werd hij onder andere gedreven uit onvrede over het publieke debat. Bekend is zijn kritiek op opiniepeilingen. Volgens hem worden mensen om meningen gevraagd, zonder dat ze tijd en ruimte hebben om er echt goed over na te denken of wat van het onderwerp af weten. Daarom worden bij deliberatieve peilingen deelnemers eerst goed

geïnformeerd over het onderwerp. Er wordt meestal gezorgd voor een informatiepakket over het onderwerp, en er zijn experts aanwezig aan wie de deelnemers vragen kunnen stellen. Daarnaast worden deelnemers uitgedaagd diep over hun eigen standpunten en argumenten na te denken, doordat ze in gesprek zijn met mensen met hele andere achtergronden en standpunten. Na afloop van zo'n peiling geven deelnemers een oordeel over het onderwerp. Dit oordeel weegt volgens Fishkin zwaarder dan iemand die bijvoorbeeld slechts aan een opiniepeiling heeft meegedaan, omdat je a) nu veel van het onderwerp af weet, en b) diep na hebt moeten denken over je eigen standpunt.

Vaak komt het voor dat mensen tijdens zo'n deliberatieve peiling van mening veranderen, bijvoorbeeld doordat ze nieuwe informatie krijgen, of nieuwe argumenten horen. Een bekend voorbeeld daarvan was een deliberatieve peiling over duurzame energie in Texas. Voorafgaand, tijdens de peiling en na afloop werden de meningen van deelnemers gepeild, en gevraagd of ze bereid zouden zijn (iets) meer te betalen voor duurzaam opgewekte energie. Na afloop was het aantal deelnemers dat bereid was meer te betalen voor duurzame energie fors gestegen. De gedachte is dat je door mensen te informeren over een onderwerp, en ze de tijd te geven daar over na te denken en over te praten, je na afloop de 'echte' mening van mensen hebt gepeild: je weet dan wat ze denken nadat ze de kans hebben gehad om er over na te denken. In Groningen werd eerder een

variant van dit model gebruikt om het armoedebeleid van de gemeente vorm te geven. Deze vorm van deliberatie (wat je ook kunt vertalen met dialoog of overleg), is ook de inspiratie geweest voor de eerste G1000 in België, die daarna in gewijzigde vorm is georganiseerd in Nederland, waaronder Groningen.



*Doolhof*

Gaandeweg kwamen we er achter dat de opzet van de deliberatieve peiling niet helemaal aansloot bij de wens van KADO om ideeën en vragen op te halen. Daarom is voor een creatievere aanpak gekozen, waar meer ruimte was voor suggesties en ideeën van deelnemers. De enquête bleef wel in het programma, omdat we wilden weten of er significante veranderingen te zien waren in de opmerkingen en ideeën van deelnemers.

Hoewel het programma van de dag dus anders zou worden dan een deliberatieve peiling, wilden we wel vast houden aan de beloning voor deelnemers, net als aan de uitnodiging op basis van loting. Hiermee hoopten we te voorkomen dat met name de 'usual suspects' op zouden komen dagen, dat zijn de mensen die doorgaans sowieso wel naar dit soort gelegenheden gaan. Door loting hoopten we een diverse groep inwoners bijeen te brengen. Helaas bleek het praktisch niet meer mogelijk om de loting te organiseren. Daarom hebben we er toch voor moeten kiezen de aanmeldingen open te laten. Er is een aantal advertenties geplaatst in onder andere het Dagblad van het Noorden, de Ommelander, en nog een aantal andere lokale kranten om bewoners 'te werven' voor deelname aan de burgerpeiling.

Het verslag van een dag kan in andere vormen gegoten worden dan alleen een tekst. Daarom hebben we een aantal illustratoren benaderd om tijdens de dag rond te lopen, en hun indrukken te vertalen naar tekeningen. Deze illustraties, evenals de toelichtingen daarop, zijn opgenomen in dit rapport.

Tijdens de dag zelf zijn in het ochtendgedeelte deelnemers in acht groepen uiteen gegaan om na te denken over de vraag "wat heb ik altijd willen weten over duurzaamheid en aardbevingen?", nadat een enquête werd ingevuld. De gesprekken werden begeleid door gespreksbegeleiders. De bedoeling van het ochtendprogramma was om gezamenlijk tot een onderzoeksvraag te komen, zodat KADO een indruk heeft van welke vragen belangrijk zijn voor de bewoners van het gebied.

De ochtendgroepen waren van tevoren op willekeurige wijze ingedeeld, om zo een zekere diversiteit in de groepen te organiseren. Tussendoor vond een korte uitwisselronde plaats, waarbij deelnemers bij elkaar 'op bezoek' konden gaan, om vragen te stellen en eventueel aanvullingen te doen. De rol van de deskundigen was om hier ook vragen aan te scherpen en suggesties te doen. De uiteindelijke flipovervellen werden vervolgens opgehangen, en in de pauze konden de deelnemers stemmen op hun 'top 3' vragen.

We vroegen deel-nemers te stemmen, om een indicatie te krijgen welke vragen volgens de aanwezige deelnemers het meest belangrijk waren. Het middagprogramma bestond uit dezelfde opbouw, met als verschil dat deelnemers zelf mochten kiezen welke vraag ze wilden uitwerken. In het oorspronkelijke programma was het de bedoeling dat ook op de plannen die in de groepen werden bedacht gestemd kon worden, maar dit bleken uiteindelijk zoveel verschillende plannen te zijn dat in overleg hiervan af werd gezien.

Voor de verwerking van de resultaten van de dag hebben we de uitkomsten van de enquête geanalyseerd en de onderzoeksvragen geanalyseerd. Omdat er tijdens de gesprekken ook heel veel andere vragen en opmerkingen zijn bedacht, hebben we besloten om alle overgebleven vellen uit te werken: deze zijn bewaard en kunnen naar behoefte, ter inzage, opgevraagd worden bij KADO. We hebben overwogen de vellen te fotograferen en beschikbaar te stellen, maar gegeven de gevoeligheid van deze informatie hebben we hiervan af gezien (enkele deelnemers waren bijvoorbeeld bang dat hun handschrift herkend zou worden, hetgeen we respecteren). We hebben daarom alles digitaal uitgewerkt. Deze uitwerkingen zijn per mail voorgelegd aan de deelnemers, waarbij werd gevraagd of er nog zaken misten of toelichting nodig hadden. Hier is een aantal reacties op gekomen, welke in dit rapport zijn verwerkt.



*Koppig*



### 3. De deelnemers van de burger raadpleging

Van de 90 deelnemers hebben 82 deelnemers enquêtes (gedeeltelijk) ingevuld. Deze enquêtes zijn de bron van de volgende gegevens:

- 58% van de deelnemers was man, 42% was vrouw.
- De gemiddelde leeftijd van de deelnemers was 56 jaar.
- De jongste deelnemer was 25 jaar oud, de oudste was 75 jaar oud.
- De gemiddelde tijd dat een deelnemer al in de provincie Groningen woonde was 33 jaar.
- 90% van de deelnemers was eigenaar van zijn of haar woning.
- 80% van de deelnemers had een opleidingsniveau van hoger beroeps- of wetenschappelijk onderwijs.
- 48% van de deelnemers gaf aan betaald werk te hebben, 8% gaf aan werkloos of arbeidsongeschikt te zijn, en 18% was met pensioen of VUT.
- 94% van de deelnemers woonde op een plek waar aardbevingen zijn. Het aantal gevoelde bevingen liep van 0 tot 15, met een gemiddelde van 3.
- Voor meer dan 60% van de deelnemers lag de schade aan huis en eigendommen tussen de 10.000 en 200.000 euro.
- 60% van de deelnemers gaf aan dat zij het afgelopen jaar veel of zeer veel overlast door de aardbevingen hebben ervaren.



Burger initiatief

## 4. Resultaten enquête

De deelnemers voelden zich gemiddeld erg verbonden met de provincie Groningen en met de buurt waar zij wonen. Men vond dat het met de provincie Groningen op dit moment de verkeerde kant op gaat. De deelnemers vonden dat Groningers over het algemeen 'een beetje pessimistisch' over de toekomst van de provincie zijn. De deelnemers zelf waren echter iets positiever over de toekomst, tussen 'een beetje pessimistisch' en 'neutraal'. Ook vonden de deelnemers dat bestuurders en maatschappelijke organisaties een behoorlijk positieve bijdrage kunnen leveren aan de duurzame ontwikkeling van de provincie, net als de Rijksuniversiteit Groningen en de Hanzehogeschool Groningen. Met de uitspraak "Ik heb hoop voor de toekomst van de provincie Groningen" was men het een beetje eens.

We hebben ook gevraagd naar lidmaatschap van actiegroepen. 37% van de deelnemers gaf aan geen lid van een actiegroep te zijn. 43% gaf aan lid van de Groninger Bodem Beweging te zijn, 21% was lid van Vereniging Eigen Huis, 12% was lid van Stichting WAG, 5% lid van Schokkend Groningen. Andere actiegroepen die door deelnemers genoemd werden waren Groningers in Opstand en Waakzaam Woldendorp.

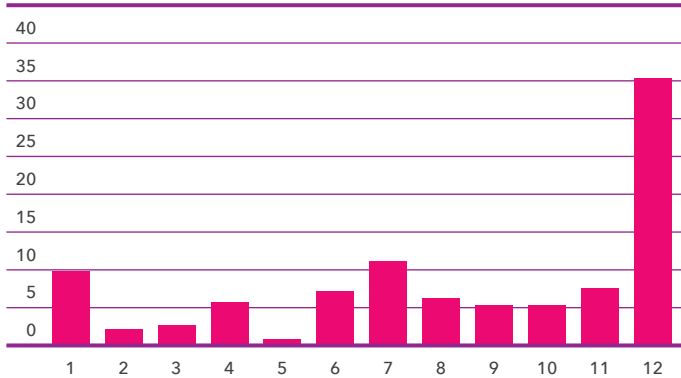
In de ochtend vroegen we de deelnemers: 'Welk van de kwesties of problemen die op de langere termijn voor de regio van belang zijn moeten volgens u de aandacht van kennisinstellingen krijgen?' Deelnemers mochten drie kwesties noemen, hierbij konden zij kiezen uit de onderstaande kwesties of zelf kwesties benoemen.

### Kwesties

1. Voortdurende gaswinning op het huidige niveau
2. Zorgen over het welzijn van uw naasten en uzelf
3. Onveiligheid van uw eigen huis
4. Onveiligheid van het gebied als gehaal (bijvoorbeeld een dijkdoorbraak, een industrieel ongeval of een aardbeving).
5. Overlast door schade aan het eigen huis en de procedures eromheen
6. Waardedaling en onverkoopbaarheid van de eigen woning
7. Achteruitgang van het gebied (minder voorzieningen, minder werk, leegstand)
8. Aantasting van het cultureel en landschappelijk erfgoed)
9. Gebrek aan vertrouwen in landelijke overheden en instanties
10. Het gevoel niet serieus genomen te worden door overheden en instanties
11. Een negatief imago van de regio

Het volgende diagram geeft weer welke kwesties hoe vaak genoemd werden. Kwestie 12 staat hierbij voor het aantal keren dat deelnemers zelf kwesties hebben genoemd.

**Aantal keren dat de kwesties genoemd worden in aantal deelnemers**



Opvallend bij deze resultaten is dat kwestie 5 heel laag scoort, en kwesties 1 en 7 relatief hoog. Verder is opvallend dat er geen duidelijke winnaars zijn. Dit versterkt het idee dat het probleem complex is, dat de verschillende kwesties aan elkaar gerelateerd zijn en dat er een overstijgende aanpak nodig is die alle kwesties meeneemt, een Deltaplan, zoals verwoord op de flipovervellen (zie de volgende sectie). Dit beeld wordt ook ondersteund door de kwesties die deelnemers zelf invulden (#12 in het diagram).

Aan de ene kant worden hier veel dingen genoemd die eigenlijk al keuzeopties waren (kwesties 1 t/m 11). Echter worden ook andere kwesties genoemd als belangrijk voor de korte of de lange termijn:

- Ontbreken juridische kennis bij bewoners
- Onafhankelijkheid onderzoek waarborgen en betrouwbare informatie
- Bodemdaling
- Energie transitie
- Rol van sportinstellingen
- Belangenverstrengelingen publiek/privaat
- Gasvrij Nederland

Met welke activiteiten van kennisinstellingen zijn de deelnemers bekend? Hier worden genoemd:

- Alternatieve energieontwikkelingen; initiatieven op het gebied duurzame energie
- Sociale cohesiebevorderingen
- Economische activiteiten
- Bouwnormen/eisen; onderzoek/opleiding versteriging gebouwen; gaswinningsbestendig bouwen; gebouw normen; Hanze bouwkundige versterking; aardbevingsbestendig bouwen
- Leefbaarheidsonderzoek
- EPI kenniscentrum

## 5. Resultaten flipovervellen

- KADO
- RUG onderzoek geologie
- Woningmarktonderzoek
- Onderzoek krimp
- Healthy ageing
- Energy academy
- Juridische vragen

11 van de 82 mensen zeiden dat ze niet of nauwelijks met activiteiten bekend zijn. Opvallend is hier dat de deelnemers het meest bekend waren met onderzoek op het terrein van bouwen.



### Leefbaarheid

In dit hoofdstuk geven we de belangrijkste conclusies van onze analyse van de flipovervellen weer. Daarna lopen we de vellen langs, en tot slot geven we de uitslag van de stemronde. De deelnemers zijn van te voren in ochtendgroepen verdeeld, van A t/m H. De ochtendgroepen zijn op basis van loting samengesteld, omwille van de diversiteit, en om te voorkomen dat bekenden bij elkaar gingen zitten. In het middagprogramma konden deelnemers zelf kiezen welke onderzoeksvraag uit de ochtend ze graag wilden uitwerken, omdat we het daar belangrijk vonden dat deelnemers affiniteit hadden met de vraag.

De belangrijkste conclusies die wij uit onze analyse van deze flipovervellen trekken zijn de volgende:

- Er is een sterke behoefte aan onafhankelijkheid: onafhankelijk onderzoek, onafhankelijke taxateurs, etc. In vrijwel elke groep kwam dit terug. Bij het middagprogramma werd dan ook vaak aangegeven dat de Rijksuniversiteit Groningen een rol zou kunnen spelen als onafhankelijke kennisinstelling, en onafhankelijke kenniscoördinator, die wetenschappelijke kennis openbaar toegankelijk kan maken.<sup>1</sup>

<sup>1</sup> In reactie op het een deel van het conceptrapport gaf een medewerker van de Rijksuniversiteit Groningen die als observator aanwezig was aan dat ze de indruk had dat het niet zozeer om onafhankelijkheid ging ('onderzoek is toch altijd onafhankelijk?'), maar om de vragen hoe onderzoeksresultaten ongecensureerd boven tafel zouden kunnen komen, en hoe het vertrouwen in de overheid teruggewonnen zou kunnen worden.

- Het ontwikkelen van een Deltaplan: maar liefst drie groepen kwamen onafhankelijk van elkaar op dit idee. Dit geeft duidelijk aan dat de problemen rondom de gaswinning en aardbevingen gezien worden als complex, omvangrijk, en sterk verbonden met andere vraagstukken uit de regio. Het geeft ook aan dat er behoefte aan een lange termijn perspectief voor de regio is.
- Zorgen over veiligheid. Er zijn veel zorgen over veiligheid, en wat er gaat gebeuren als het echt 'mis' gaat. Ook zijn er zorgen over de chemische industrie: welke invloed heeft de gaswinning op die industrie, en kan deze nog wel veilig opereren?
- KADO als kennisinstelling, en kenniscoördinator, die wetenschappelijke kennis openbaar en toegankelijk maakt: het toegankelijk maken van wetenschappelijke kennis kwam ook in verschillende groepen terug, met het verzoek de kennis te vertalen zodat ook leken het goed kunnen begrijpen. Opvallend was daarbij dat meerdere groepen vonden dat communicatie aangepast moet worden aan verschillende doelgroepen (zoals ouderen, jongeren of agrariërs, etc.). Ook werd aandacht gevraagd voor taalbarrières: communicatie in het Gronings zou bijvoorbeeld erg gewaardeerd worden. Meerdere groepen kwamen met de suggestie om gebruik te maken van lokale netwerken om kennis te delen. Ook informatieavonden zouden op prijs worden gesteld.
- Er is (ook) een sterke behoefte aan positiviteit: veel deelnemers zijn op zoek geweest naar hoe de problemen omgezet kunnen worden in kansen voor de regio. Aangezien in Groningen de

gevolgen van gaswinning zo duidelijk gevoeld worden is het wellicht niet vreemd dat er veel werd gedacht in de richting van duurzame energie. Groningen zou voorloper op dit gebied kunnen worden, en op deze manier de problemen omzetten in een kans.

- De termen 'rechtvaardigheid' en 'democratie' zijn op zich zelf niet heel vaak genoemd, maar toch blijkt uit allerhande vragen en opmerkingen dat bewoners fundamentele vragen stellen over rechtvaardigheid en democratie. Het woord vertrouwen komt erg vaak voor, wat aangeeft dat veel inwoners het vertrouwen in instanties en de overheid een flinke deuk heeft opgelopen, en in sommige gevallen zelfs helemaal is verdwenen. Ook zagen we dat deelnemers verontwaardigd waren over het feit dat ze nauwelijks zeggenschap hebben over de gaswinning en de gevolgen daarvan (ergens is bijvoorbeeld genoteerd dat men nooit heeft kunnen stemmen over de vraag of we überhaupt gas moeten winnen). De gaswinningsproblematiek roept dus ook vragen op over het functioneren van de Nederlandse democratie.

Voor wie meer details wil over de resultaten van de verschillende groepen: de uitwerkingen van de flipover-vellen zijn bewaard en naar behoefte, ter inzage, op te vragen bij KADO.

We zullen nu de verschillende groepen in alfabetische volgorde langslopen. Daarbij geven we weer:

1. de onderzoeksvraag van de groep
2. een selectie van opmerkingen die op de flipovervellen zijn geschreven ter context,
3. en een impressie van de suggesties van de middag over hoe de Rijksuniversiteit Groningen met de betreffende onderzoeksvraag aan de slag zou kunnen gaan.



*Onafhankelijkheid en veiligheid*

# Groep A

## Onderzoeksvraag

*Wij willen gevalideerd, onafhankelijk onderzoek naar de leefbaarheid in de regio. Leefbaarheid is veiligheid eerst, in alle aspecten!*

## Deelvraag

*Aan welke voorwaarden moet onafhankelijk onderzoek voldoen?*

## Context

Op het flipovervel staat aangegeven dat men hier vooral heeft nagedacht over de korte termijn: 1 à 2 jaar. Veiligheid staat voorop ('veiligheid eerst!') Daarnaast worden een reeks onderwerpen genoemd waar meer kennis over gewenst wordt: onder andere het chemiepark Delfzijl, de kwaliteit en betrouwbaarheid van taxateurs, saamhorigheid en kracht van Groningers, krimp.

Ook vraagt men zich af waarom de term 'aardbevingen' gebruikt wordt in plaats van 'mijnbouwschade' ('mijnbouwschade i.p.v. aardbevingen? Wie bepaalt? Belangen!'). Voor het totale overzicht verwijzen wij naar de bijlage.

De frustratie van sommige deelnemers is duidelijk voelbaar: er staan veel uitroeptekens, en in één van de opmerkingen wordt Minister Kamp als autist omschreven.

*Niet mét maar óver mij beslist*



## Hoe?

- Er wordt gevraagd om praktisch toepasbaar onderzoek. Wat zijn de veiligheidsrisico's? Hierbij wordt niet alleen gedacht aan veiligheid van gebouwen, maar bijvoorbeeld ook die van het chemiepark in Delfzijl. Hoe heeft dit park te lijden onder gaswinning, en welke gevaren brengt dat met zich mee? Er worden nog een aantal (onderzoeks)vragen genoemd: 'hoe komt het dat de overheid onze basic trust niet kan garanderen?' en "hoe doordringen we de politiek van de ernst?".
- Communicatie over het onderzoek wordt erg belangrijk gevonden, waarbij de communicatie korte lijnen moet hebben, en transparant moet zijn. Met name dit punt wordt op de flip-over sterk benadrukt.
- Verder wordt gevraagd om onafhankelijke taxaties, veilige huizen, onafhankelijk onderzoek, transparantie rondom de verschillende belangen. Tot slot wordt gesteld dat een wederopbouwagenda noodzakelijk is.

# Groep B

## Onderzoeksvraag

*Wat is er nodig t.a.v. respect, vertrouwen, invloed, geld om 't Noorden economisch, sociaal, psychologisch te herstellen én op de been te krijgen en te houden? (kansen)*

## Context

Op het vel staan post-its zoals: 'hoe bedreiging ombuigen naar kansen!?', 'wat is nodig om bewoners weer regie over zichzelf en hun omgeving te geven', en 'zonder juiste diagnose geen therapie.' Ook hier zien we de behoefte aan onafhankelijke informatie: 'onafhankelijke geloofwaardige informatie.' Ook wordt gesteld dat het belangrijk is dat de Rijksuniversiteit Groningen de regio actief betreft bij het werk van de universiteit.

Daarnaast zijn er zorgen over het imago van Groningen: ook voor buitenstaanders moet de regio aantrekkelijk zijn. Daarnaast wordt van de Rijksuniversiteit Groningen onafhankelijkheid verlangd.

## Hoe?

Er zijn een aantal aanbevelingen:

- De Rijksuniversiteit Groningen wordt gevraagd als mediator tussen verschillende partijen.
- De Rijksuniversiteit Groningen zou openbare voorlichting op lokaal niveau kunnen geven.

- Er is behoefte aan juridische kennis. De Rijksuniversiteit Groningen zou hierin kunnen voorzien. Welke rechten heb je als burger rondom deze problematiek? Ook wordt verwezen naar 'artikel 21', de rol van de overheid versus haar burgers, en aansprakelijkheid.
- Doe onderzoek naar 'bouwstenen': hoe wordt Groningen trekker voor veilige alternatieve energie? Wat moeten we doen als het gas op is? Onderzoek de kansen voor de jeugd op economisch gebied. Publiceer het onderzoek naar deze vragen en monitor.
- Er wordt nadrukkelijk gevraagd te publiceren voor 'gewone mensen'.
- Daarnaast wordt gevraagd om onderzoek te doen naar het psychologische effect op de bevolking, en de communicatiewijze waarop instanties haar burgers informeren.



## Onderzoeksvraag

*Hoe ontwikkelen we een Deltaplan voor het Noorden, gericht op sociale, economische, creatieve en ecologische vernieuwing van het gebied waarbij kracht en kansen worden benut?*

## Context

Hier valt op dat er een sterke behoefte is aan autonomie en vooruitgang. Ook wordt de behoefte aan onafhankelijk weer genoemd. Ook wordt, weliswaar in andere woorden, de vraag gesteld of de overheid wel ethisch handelt. Er wordt gevraagd om openbaarheid van onderzoek en onderzoeksgegevens. Ook is aan de onderzoeksvraag toegevoegd dat bepaalde wetten en regels tijdelijk buiten werking gesteld zouden moeten worden.

## Hoe?

Groep C en G zijn in de middag samengevoegd. De aanbevelingen van groep C en G aanbevelingen zijn eveneens samengevoegd.

De groep heeft zich onder andere bezig gehouden met een Deltaplan voor Groningen. Een aantal dingen daarvoor is belangrijk, onder andere:

- De stem van burgers
- Duurzaamheid, toekomstgericht



- Een nulmeting / nulsituatie
- Het instellen van een speciale Deltacommissie
- Rentmeesterschap
- Uitgaan van kansen
- Visie op leefbaar Groningen
- Tweetaligheid

Rondom de rol van KADO worden ook een aantal zaken genoemd, zoals een themapark ('Groningen in beweging'), het aanleggen van een databank waarin innovatieve ideeën worden verzameld. Ook wordt genoemd dat het belangrijk is om jongeren te bereiken. Procesprofessionals zouden het Deltaplan moeten vormgeven, en er zou een speciale Deltacommissie moeten komen.

# Groep D

## Onderzoeksvraag

*Hoe versterk je de unieke kenmerken van Groningen voor een aantrekkelijke toekomst, kansrijk & veilig in deze provincie, gebruik makend van momentum & aandacht voor de regio?*

## Context

Er wordt gesteld dat er een toekomstvisie ontwikkeld moet worden, om tot verschillende scenario's voor Groningen te komen. Denk aan: een provincie die bekend staat om haar duurzame energie, een waterprovincie, een toeristische provincie, een landbouw(verwerkende) provincie, ICT-valley.

## Hoe?

Deelnemers hebben een aantal aanbevelingen gedaan, per thema geordend.

## Betrek bewoners

Dit kan worden gedaan door bijvoorbeeld voorlichtings- en informatieavonden te organiseren, enquêtes af te nemen en bijeenkomsten te organiseren. Inventariseer wat de dorpsbelangen zijn en wat dorpelingen belangrijk vinden. Ook wordt geadviseerd verschillende groepen apart te betrekken. Bewoners zouden ook bij onderzoek betrokken moeten worden. Bij de vraag hoe we de lokale economie zouden kunnen verbeteren wordt gevraagd een aantal ideeën uit te werken en deze aan bewoners voor te

leggen en te overleggen. 'Participerende democratie: uitproberen & onderzoeken' staat ook omschreven. Ook wordt geadviseerd in gesprek met verschillende doelgroepen te gaan: ondernemers, ouderen, de politiek, jongeren, werkelozen, kunstenaars, agrariërs. Een manier om in contact te blijven met inwoners is om een nieuwsbrief te versturen, een website en een app. Ook wordt de suggestie gedaan dat de Rijksuniversiteit Groningen kan begeleiden bij het maken van profielwerkstukken van middelbare scholieren, al dan niet in combinatie met een prijsvraag.

## Formuleer een visie op de toekomst

Er worden een aantal suggesties gedaan om een toekomstvisie te ontwikkelen:

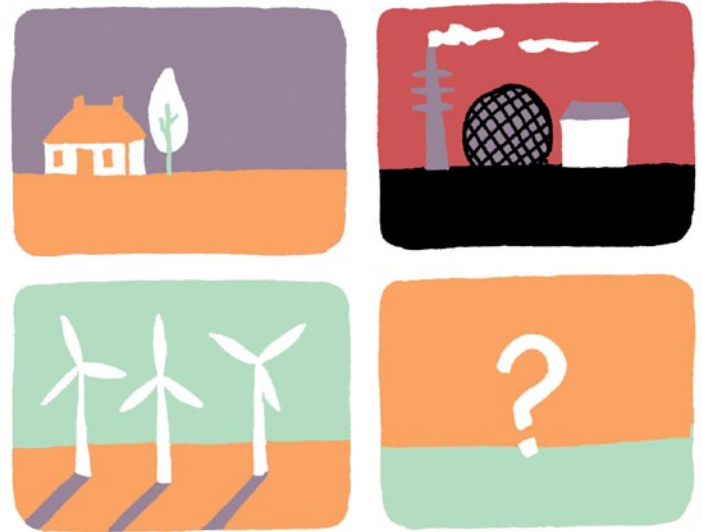
- Burgers uitnodigen hun verbeelding in te zetten
- Groningen 2040 (1) Verbeeldend, visionairen (denkers) en een aantal 'kaarten' laten ontwikkelen / tekenen
- Groningen 2040 (2) Een aantal (nuchtere) Groningers & visionaire kaarten laten 'verpraktiseren' in 5 jaren plannen
- Gebruik creatieve Groninger geesten om mogelijke scenario's te schetsen
- Laat Jan Veldman 5 of 8 scenario's omzetten in korte films of toneelstukken

### Kijk ook buiten Groningen

Met 'buiten Groningen' wordt gevraagd onderzoek te doen naar andere regio's op het gebied van krimp, aardbevingen, overstromingen, werkloosheid, en deze inzichten te delen.

### Andere suggesties

Daarnaast worden nog een aantal andere thema's genoemd: breng het unieke van Groningen in beeld, betrek burgers bij onderzoek doen. Ook wordt opgeroepen kennis van de Rijksuniversiteit Groningen te delen met de Nationaal Coördinator Groningen, Hans Alders.<sup>2</sup>



*Toekomst scenario's*

<sup>2</sup> In een andere groep werd juist opgeroepen de Nationaal Coördinator Groningen af te schaffen.

# Groep E

## Onderzoeksvraag

*Hoe kan de hele onafhankelijke !! 'kennisketen' van oorzaak, schadepraktijk, afhandeling & preventie zo snel mogelijk worden opgebouwd? Op zo'n manier dat deze kennis snel beschikbaar & toepasbaar is in de praktijk (het woord 'praktijk' werd op het vel nadrukkelijk omcirkeld).*

## Context

Er is een aantal dingen opgeschreven die betrekking hebben op veiligheid, met name rondom de chemische industrie 'wat zijn de gevolgen van de aardbevingen / gaswinning voor de chemische industrie en gaswinning?' en 'Hoe wordt de veiligheid gegarandeerd van de chemische industrie & infrastructuur in relatie tot mijnbouwactiviteiten.' Daarnaast hebben veel vragen betrekking op wat er gaat gebeuren bij een noodgeval, en hoe de regie weer in de handen van bewoners kan komen. Ook het karakter van de dorpen krijgt aandacht.

## Hoe?

Er zijn verschillende suggesties gedaan om kennis van de Rijksuniversiteit Groningen over te brengen naar inwoners:

- BN'ers
- Ambassadeurs
- Lesbrieven
- GGD / Huisartsen
- Supermarkten
- Gemeenten
- Bouwwinkels

Dit heeft als doel om een 'spinnenweb' van kennis te vormen. Als redenen om zo'n netwerk op te zetten worden onder andere 'samen sterk', 'geloofwaardigheid', 'vertrouwen', en 'neuzen dezelfde kant op' genoemd.

# Groep F

## Onderzoeksvraag

*Hoe maken we (voor/door regio) van deze bedreiging een kans?*

### Context

De rol die men voor de Rijksuniversiteit Groningen danwel KADO ziet weggelegd is die van het coördineren van kennis, en die van ontwikkelaar en adviseur. Gas op nul, het beschermen van erfgoed, innovatie in de bouw worden ook genoemd, evenals regelgeving en leefbaarheid op korte termijn. In de andere flipovervellen van deze groep worden veel opmerkingen geplaatst over duurzaamheid, en het proberen iets positiefs te maken van de gaswinningsproblematiek. Veel opmerkingen gaan over duurzame energie, en hoe Groningen daar trendsetter in kan worden. Daarnaast worden veel andere zaken aangestipt: hoe oefenen we politieke druk uit op Den Haag, waarom worden mensen niet echt geholpen, krimp, en hoe het gebied aantrekkelijk(er) te maken.

### Hoe?

Er worden een aantal concrete aanbevelingen gedaan:

- Een openbare databank van onderzoek bij KADO. KADO kan een rol spelen als centrale kenniscoördinator.
- Een eigen communicatiekanaal waar de onderzoeksresultaten worden gecommuniceerd. Onafhankelijke onderzoeks-journalistiek wordt ook genoemd.

- Prijsvraag voor middelbare scholieren
- Kennischallenge: innovatie regio
- 'Bestaande voorbeelden terugvertalen naar ons.'



*Kansen creëren*

# Groep G

## Onderzoeksvraag

Hoe kunnen wij samen met de overheid als bewoners een 'deltaplan' maken? En uitvoeren?

Er wordt opgemerkt dat dit onafhankelijk moet gebeuren.

Daarnaast worden een aantal deelvragen genoemd, en suggesties gedaan voor de uitwerking:

- Hoe organiseren wij (inwoners, ondernemers, zorg, overheid, ? NAM?) de sociale cohesie?
- Wie zijn wij?
- Deltaplan Groningen. Mijndelvingswet gebruiken!
- Individuen > bewoners, boeren, ondernemers, verstandelijk gehandicapten
- Groep > wijk? Straat, dorp, gemeente, provincie

## Context

Men voelt zich niet serieus genomen, en wordt niet gehoord. Er is behoefte aan positiviteit, en positief denken, maar er wordt ook opgeschreven dat dit lastig is. Er wordt gesteld dat de aardgasbaten naar het Noorden moeten gaan.<sup>3</sup>

## Hoe?

Groep C en G hebben zich 's middags samengevoegd. Zie groep C.

<sup>3</sup> In één van de reacties op het conceptrapport stelde een deelnemer voor dat ondernemers ook in de onderzoeksvraag opgenomen zouden moeten worden. Zij zouden immers ook een belangrijke rol spelen bij de uitvoering van een Deltaplan.



Geen aandacht voor Groningen, maar aandacht voor geld

# Groep H

## Onderzoeksvraag

*Hoe kunnen meer Groningers hun "stem" laten gelden?*

### Context

Er wordt opgemerkt dat er sprake is van een taalbarrière. Deze ontstaat doordat voor sommige mensen het Nederlands hun tweede taal is. Voor anderen geldt dat ze analfabeet zijn. Ook stellen deelnemers zich de vraag hoe gedupeerden van elkaar kunnen leren. Interessant is ook dat de eerste versie van deze vraag anders werd geformuleerd: 'Waarom protesteert er bijna niemand in Groningen?' Overigens werd aangegeven dat in de uiteindelijke versie van de vraag het woord 'stem' niet per se als proteststem is bedoeld.

Verder zijn nog een aantal andere vragen genoteerd, zoals: 'waarom wordt het probleem niet bij de wortel (=oorzaak) aangepakt', 'Doet onze 'burgerlijke gehoorzaamheid' ons niet de das om?' en 'Heeft volksraad invloed. Wat als het in de Randstad ook zou zijn gebeurd.' Voor het volledige overzicht verwijzen wij opnieuw naar de bijlage.

### Hoe?

Deze groep raadt aan te onderzoeken wat bewoners willen weten, en deze informatie te ontsluiten. Dit is een directe uitwerking van de vraag van de ochtend: 'om je stem te laten horen is het belangrijk dat je geïnformeerd bent. Onderzoek wat de bewoner wil weten en ontsluit deze informatie.'

Opvallend dat ook hier wordt gesproken over verschillende communicatiemiddelen, en de vraag wordt gesteld te onderzoeken welke het meest effectief zijn voor verschillende groepen. Meerdere groepen geven duidelijk aan dat het belangrijk is communicatie aan te passen op verschillende doelgroepen. Ook wordt de tip gegeven gebruik te maken van lokale / regionale ambassadeurs.

## Uitslag stemming



Deltaplan

We vroegen de deelnemers op de voor hen 3 belangrijkste vragen te stemmen. Dit was om een indicatie te krijgen van welke vragen door de aanwezige deelnemers het belangrijkste werden gevonden. Het valt op dat de meeste vragen grofweg evenveel stemmen hebben gekregen, met uitzondering van de vraag van groep H. De top 3, vragen van groepen B, D en G, kregen bijna evenveel stemmen (B en G kregen 28 stemmen, D kreeg er 29). De andere vragen lagen daar niet heel ver onder: vraag A kreeg 31 stemmen, vraag C 21, vraag E 20 en vraag F kreeg er 27. Alleen H is wat achter gebleven, met 14 stemmen.

*Er is dus niet één vraag die er nadrukkelijk uitspringt qua stemmen.* Dit is consistent met het beeld wat we kregen op basis van de flipovervellen, namelijk dat de verschillende problemen worden gezien als een complex geheel. In totaal hebben de vragen die betrekking hadden op het Deltaplan de meeste vragen gekregen, aangezien meerdere vraag daarop betrekking hadden. Dat zegt nog steeds dat het wordt gezien als een complex geheel van problemen, omdat juist een Deltaplan zeer veelomvattend is.



## 5. Evaluatie van de dag



*Groningen herstellen*

Aan het eind van de dag hebben we deelnemers gevraagd wat ze van de dag vonden. Op een schaal van 1 (helemaal niet tevreden) t/m 5 (heel erg tevreden) konden deelnemers verschillende aspecten van de dag beoordelen. Gemiddeld waren deelnemers tevreden (score 4) met zowel de organisatie van de dag, als ook de kwaliteit van de gespreksleiders en de kwaliteit van de gesprekken met medebewoners. Er was geen verschil in hoe deelnemers gemiddeld het ochtendonderdeel en het middagonderdeel hebben beoordeeld (allebei score 4). 30% vond de dag een beetje leerzaam, 70% vond de dag behoorlijk, erg of heel erg leerzaam.

Voor ons was de dag niet alleen leerzaam door de hier beschreven resultaten. Wij zagen op de dag heftige emoties, wanhoop en wantrouwen tegenover instituties die zich met deze problematiek bemoeien. Voorop uiteraard de NAM ('de vijand'), maar ook de Rijksuniversiteit Groningen moet het vertrouwen van de bewoners eerst nog verdienen. Zo was het vertrouwen van deelnemers in het anoniem verwerken van de enquête gegevens door de universiteit allerminst vanzelfsprekend. Dat betekent ook dat voor het organiseren van toekomstige bijeenkomsten met bewoners rekening moet worden gehouden met deze situatie. Dit geldt met name als bewoners zich zelf kunnen opgeven (zoals bij deze dag) en het dus niet om een aselechte steekproef van bewoners gaat. Om het vertrouwen van bewoners te winnen lijkt het ons

belangrijk om de belangen van bewoners centraal te stellen en tegelijkertijd ook transparant te zijn over de belangen van de universiteit.

Terugkijkend zou de organisatie een aantal zaken anders hebben aangepakt. Tijdens de dag werd een aantal toehoorders uitgenodigd, experts van verschillende organisaties die betrokken zijn bij het onderwerp. Het ging om vertegenwoordigers van onder meer de Hanzehogeschool Groningen, het EPI Kenniscentrum en ook een medewerker van de NAM die enkele dagen tevoren aan de organisatoren vroeg of zij aanwezig mocht zijn. Vooraf spraken we af dat tijdens de groeps gesprekken toehoorders zich afzonderlijk introduceerden als toehoorder. Hoewel de inhoud van de dag niet in het teken stond van individuele schade gevallen, zijn we achteraf toch van mening dat wij dit een volgende keer anders aan moeten pakken.

Als organisatie hadden wij vooraf duidelijker moeten communiceren dat er toehoorders aanwezig zouden zijn en welke organisaties zij vertegenwoordigden. Ook hadden we beter moeten toelichten wat de rol was van de toehoorders. Gezien de gevoeligheden rondom het onderwerp hadden wij er verstandiger aan gedaan om een zo veilig mogelijke omgeving te creëren voor de deelnemers. We hebben dit voor volgende activiteiten en bijeenkomsten duidelijk in ons draaiboek opgenomen. Overigens heeft de medewerker van de NAM op

verzoek van de groep waar zij toebehoorde was, de locatie op die dag verlaten. Een aantal deelnemers gaf aan dat ze zich niet veilig voelden in diens aanwezigheid. Aan de andere kant begrepen wij van een aantal andere deelnemers dat ze dit een onheuse gang van zaken vonden, en het ervoeren als een gemiste kans om juist verbinding te leggen.

## 6. Samenvatting en conclusies

Zoals de enquêtes hebben laten zien waren de deelnemers van de bewonerspeiling op 30 januari relatief oude actieve burgers die een sterke band met Groningen hebben. Ondanks het feit dat deze groep niet representatief is voor de provincie Groningen als geheel, heeft de dag een aantal interessante resultaten voor de kennisagenda van KADO opgeleverd.

Het begrip *Deltaplan* werd door verschillende groepen tijdens de ochtendsessie als centraal naar voren gebracht. Dit geeft aan dat bewoners zich van de complexiteit van de problematiek bewust zijn. Dit blijkt ook uit de vragen waar bewoners het belang van de verschillende aspecten van de problematiek konden aangeven. Er is geen onderdeel of deelvraag van dit probleem dat de andere onderdelen overschaduwde. Er spelen verschillende problemen door elkaar, ze zijn met elkaar vervlochten, en bewoners verwachten een integrale aanpak: een Deltaplan. Voor KADO is dit resultaat een heldere opgave: De universiteit is onderverdeeld in verschillende disciplines, onderzoek is meestal gefocust op een specifiek deelprobleem dat makkelijk in te kaderen en dus te onderzoeken valt. Deze werkwijze lijkt niet goed te passen bij het idee van een Deltaplan. KADO zou dus de nadruk moeten leggen op interdisciplinair onderzoek dat verschillende problemen meeneemt, bijv. door verschillende oplossingspakketten of toekomstscenario's te onderzoeken.

Als we kijken naar de lijst van onderwerpen die volgens de bewoners onderzocht moeten worden dan blijkt dat er enkele onderwerpen op de wensenlijst staan waar onderzoekers tot nu toe aan voorbij lijken te zijn gegaan: Ten eerste is de onafhankelijkheid van het onderzoek een terugkerend thema. Wat maakt onderzoek onafhankelijk? Hoe kan vertrouwen in onderzoek ontstaan waarbij de NAM betrokken is geweest (de NAM wordt als onbetrouwbaar ervaren) en zelfs individuele wetenschappers gescreend worden op hun banden met de NAM en andere organisaties? Het tweede onderwerp is sociale cohesie. Zoals een van de illustraties (zie volgende pagina) mooi laat zien is er behoefte aan verbinding met elkaar om op die manier ook als groep sterk te staan tegenover de verschillende instanties. Groep H had als oorspronkelijke onderzoeksvraag 'Waarom protesteren Groningers niet?', en om je stem te laten horen is er samenwerking nodig. Wat is nodig om deze samenwerking te realiseren? Welke structuren kunnen deze sociale cohesie bevorderen?

Welke rol zouden de Rijksuniversiteit Groningen en KADO in deze problematiek moeten spelen? Bewoners hebben veel verschillende ideeën tijdens de dag geopperd. Als overkoepelend beeld zouden we misschien het idee van KADO als *kennis coördinator* kunnen hanteren. Een aantal concrete ideeën is makkelijk met dit beeld te combineren: Het beheren en beschikbaar maken van een databank met onderzoek gerelateerd aan de gaswinningsproblematiek.



Het transparant aangeven van de financiers en medewerkers van dit onderzoek (onafhankelijkheid) is hierbij erg belangrijk. Daarnaast wordt meerdere malen gevraagd om het onderzoek *toegankelijk* te maken, wat niet hetzelfde is als openbaar maken. Er is behoefte aan kennis die ook voor leken te begrijpen is. Ook wordt gevraagd om bijvoorbeeld informatieavonden en een eigen communicatiekanaal van de Rijksuniversiteit Groningen. Een nieuwsbrief kan worden gezien als een eerste stap in deze richting.

Ook het belang van taal werd op de bijeenkomst duidelijk: Sommige deelnemers namen aanstoot aan de term *aardbevingsgebied*. Zoals een deelnemer in een email naar ons schreef vestigt deze term de aandacht op de gevolgen van gaswinning in plaats van op de oorzaak, de gaswinning zelf. En dan wordt de aandacht ook verkleind naar een enkel gevolg van de gaswinning, aardbevingen, terwijl andere gevolgen zoals schade aan huizen, veranderingen in de grondwaterpeil,

verzakkingen en psychologische schade buiten beschouwing blijven. Deze constatering lijkt ons terecht, zeker gezien de complexiteit van de problematiek die op deze dag ook naar voren kwam. Ons advies is dus om de term *aardbevingsgebied* te vervangen door de term *gaswinningsgebied* of *mijnbouwgebied*.

De dag was bedoeld om de afstand tussen de Rijksuniversiteit Groningen en de bewoners van het gaswinningsgebied te verkleinen. Het is één ding om te weten dat gaswinning plaatsvindt, maar iets anders om dit te horen van mensen die het direct ervaren. Het lijkt soms lastig te zijn de ernst van de situatie over te dragen. Dit bleek niet alleen uit het feit dat deelnemers zich afvroegen waarom de rest van Nederland zich zo weinig druk lijkt te maken om de problematiek, of wat er zou gebeuren wanneer er in de Randstad gaswinning zou plaatsvinden. Er lijkt ook een afstand te zijn tussen inwoners van Groningen onderling. Zo gaven verschillende onderzoekers, deelnemers en gespreksbegeleiders aan erg geraakt te zijn door de ernst en emotionaliteit van de verhalen van sommige deelnemers. Een kennisagenda die vanuit de bewoners vertrekt en die wordt uitgewerkt onder medewerking van bewoners is een manier om deze afstanden kleiner te maken. Hierin was de bewonerspeiling op 30 januari 2016 een eerste stap.

# Over de auteurs

## **Nephtis Brandsma**

Nephtis Brandsma is werkzaam bij Wiekiesjij waar ze zich bezig houdt met nieuwe vormen van medewerkersparticipatie binnen organisaties. Ze heeft filosofie gestudeerd aan de Rijksuniversiteit Groningen. Voor haar studie heeft zij onderzoek gedaan naar de deliberatieve democratie, de theoretische basis van deliberatieve peilingen. Daarnaast is ze betrokken geweest bij de organisatie van de G1000 in Groningen, die op 6 juni 2015 heeft plaats gevonden.

## **Marc Pauly**

Marc Pauly is universitair docent op de Rijksuniversiteit Groningen en hoofd van het Kenniscentrum Filosofie ([www.rug.nl/kcf](http://www.rug.nl/kcf)). Deel van zijn onderzoek richt zich op nieuwe vormen van democratie en burgerparticipatie. Hij heeft onderzoek gedaan naar referenda, en in Groningen heeft hij meerdere deliberatieve peilingen georganiseerd. Bij de gemeente Groningen is hij betrokken geweest bij het vormgeven van burgerparticipatie in stad en wijk.

## **Beeldboys**

Alle illustraties in dit document zijn in opdracht van Sustainable Society (KADO) gemaakt door de Beeldboys. Zij waren aanwezig als 'visueel notulisten' tijdens de bijeenkomst op 30 januari 2016.

*Dit rapport is een publicatie van Sustainable Society (KADO) en het Kenniscentrum Filosofie van de Rijksuniversiteit Groningen.*

## **Colofon**

*Uitgave*

Sustainable Society (KADO)

Kenniscentrum Filosofie van de Rijksuniversiteit Groningen

*Auteurs*

Nephtis Brandsma

Marc Pauly

*Illustraties*

Beeldboys

*Vormgeving*

StudioTW

*Papier*

Geprint op 100% gerecycled papier

© 2016 Rijksuniversiteit Groningen

