



Kennisplatform
Leefbaar en Kansrijk
Groningen

Uitkomsten deelkennistafel december 2018

Over het genereren van kennis en
onderzoek met een langdurige,
positieve impact

Auteurs: Nienke Busscher &
Tom Postmes

Datum: april 2019

Kennisplatform
Leefbaar en Kansrijk Groningen

T 050 363 69 17
contact@kennisplatformleefbaar.nl

Nieuwe Kijk in 't Jatstraat 68
9712 SK Groningen

kennisplatformleefbaar.nl



Inhoudsopgave

Ten geleide.....	2
1. Inleiding	3
Achtergrondinformatie Kennisplatform Leefbaar en Kansrijk Groningen	3
Aanleiding deelt Kennis Tafel.....	3
Doelstelling deelt Kennis Tafel.....	4
2. Proces deelt Kennis Tafel	6
Voorbereiding.....	6
Deelt Kennis Tafel.....	6
Methode, analyse en afronding	7
3. Resultaten deelt Kennis Tafel	9
4. Reflectie.....	19
5. Conclusie	20
Bijlagen.....	23
Bijlage 1. Tafelindeling.....	24
Bijlage 2. PowerPoint presentatie.....	25

Ten geleide

Dit verslag is geschreven door Nienke Busscher (RUG) en Tom Postmes (RUG), met behulp van notulen die tijdens de kennistafel werden geschreven door Hedwig de Boer, Joost Nussy, Noortje Smit, Dieke Sloots en Erica Spronk.

Contactpersonen Kennisplatform Leefbaar en Kansrijk Groningen:

Prof. Tom Postmes t.postmes@rug.nl
Dr. Nienke Busscher n.a.busscher@rug.nl
Sarah Oude Brunink s.oude.brunink@rug.nl

Het Kennisplatform (www.kennisplatformleefbaar.nl) is een samenwerking tussen de Rijksuniversiteit Groningen, Hanzehogeschool Groningen, CMO-STAMM/Sociaal Planbureau Groningen en GGD Groningen.

De informatie in dit rapport mag u gebruiken, downloaden, kopiëren en vrij verspreiden, maar niet voor commerciële doeleinden. Zorg daarbij voor de volgende bronvermelding: Busscher, N., Postmes, T. (2019). *Uitkomsten deelt Kennistafel december 2018 'Over het genereren van kennis en onderzoek met een langdurige, positieve impact'*. Groningen: Kennisplatform Leefbaar en Kansrijk Groningen.

1. Inleiding

Achtergrondinformatie Kennisplatform Leefbaar en Kansrijk Groningen

De Nationaal Coördinator Groningen (NCG) heeft de Rijksuniversiteit Groningen (penvoerder), Hanzehogeschool Groningen, CMO-STAMM/Sociaal Planbureau Groningen en GGD Groningen gevraagd om een Kennisplatform op te zetten rond de maatschappelijke impact van de aardbevingen ten gevolge van de gaswinning. Het Kennisplatform richt zich voornamelijk op de Leefbaarheid en Kansen voor de bewoners, ondernemers en instanties in de provincie Groningen. Een van de belangrijkste doelstellingen van het Kennisplatform zijn het samenbrengen van kennisaanbieders en kennisvragers door middel van (i) het organiseren van verschillende activiteiten zoals kennistafels¹ en kenniscongressen; en (ii) het bundelen, delen, duiden en ontsluiten van kennis in het online kennisloket (zie bijvoorbeeld de literatuurstudie van Sluiter et al., 2018² die in opdracht van het Kennisplatform is gemaakt). Ook werkt het platform (iii) aan de ontwikkeling van een jaarlijks geüpdatet kennisagenda om nieuwe (kennis)vragen over welzijn, leefomgeving, economie en bestuur in beeld te brengen op basis waarvan overheden en organisaties onderzoek kunnen programmeren of stimuleren.

Aanleiding deelt Kennistafel

Op 12 december 2018 werd er door het Kennisplatform een deelt Kennistafel³ georganiseerd met de volgende hoofdvraag:

'Hoe organiseren we onderzoek rondom het aardbevingsdossier zodanig dat het rendeert, de kwaliteit wordt gewaarborgd, en het effectief en betrouwbaar is?'

Het vertrekpunt van deze deelt Kennistafel is de kennistafel van 14 juni 2018 (zie Sluiter et al., 2019⁴). Tijdens die kennistafel werd er veel gesproken over voorwaarden die gesteld zouden moeten worden aan (publiek gefinancierd) onderzoek, over de samenhang en onderlinge afstemming van onderzoeken, het beter gebruik maken van bestaande datasets en het stimuleren van een hogere omloopsnelheid van onderzoek. Er werd tijdens deze kennistafel ook geopperd dat de kwaliteit van onderzoek op sommige

¹ Een kennistafel is een bijeenkomst waar vraagstukken die leven rondom de gevolgen van de gaswinning en bodembeweging worden bediscussieerd. Deelnemers aan de kennistafels zijn medewerkers van kennisinstellingen, burgerorganisaties, belangenorganisatie, overheden en bedrijven.

² Sluiter, K., van Valkengoed, A.M., Greven, I., Simon, C. (2018). Literatuurstudie 0.1 *Maatschappelijke Gevolgen Bodembeweging Groningen*. Groningen: Kennisplatform Leefbaar en Kansrijk Groningen.

³ Een deelt Kennistafel heeft circa 20 deelnemers en een kennistafel circa 45.

⁴ Sluiter, K., Postmes, T., Spronk, E., Busscher, N. (2019). *Uitkomsten kennistafel Leefbaar en Kansrijk Groningen*. Groningen: Kennisplatform Leefbaar en Kansrijk Groningen.

vlakken mogelijk beter kan, en dat de opzet van onderzoek zodanig moet zijn dat vertrouwen en draagvlak geborgd is.

Zoals ook besproken in de vorige kennistafel is de rol van onderzoek bovendien een ingewikkelde. Er heerst onder sommige bewoners (en zeker ook onder instanties) onderzoek-moeheid. Daarin speelt een mengsel van factoren een rol: voor bewoners en ook instanties is vaak onduidelijk wat er wordt gedaan met de onderzoeken. Daar komt bij dat onderzoek in het verleden nogal eens is aangevoerd als reden om te wachten met het maken van beleid of als reden om beleid te wijzigen. Daarnaast worden bewoners onvoldoende betrokken bij onderzoek naar de gaswinning en de maatschappelijke impact. Een constatering die voortvloeide uit de literatuurstudie is dat er op dit moment veel kleinschalig onderzoek wordt uitgevoerd waarbij een risico ontstaat dat er een gefragmenteerd beeld ontstaat of dat er competitie is tussen onderzoekers die het bemoeilijkt om consensus te bereiken over de stand van kennis. Tenslotte is er altijd een risico dat onderzoek niet als onafhankelijk wordt gezien, bijvoorbeeld omdat er financiering wordt ontvangen van een belanghebbende partij (met hierbij de complicatie dat vrijwel alle financierende partijen gezien kunnen worden als belanghebbende, of dat nu bijvoorbeeld de NAM, de Rijksoverheid, de Stichting WAG of de Provincie Groningen betreft).

Er is dus behoefte om onderzoek beter in te richten door middel van het opstellen van *randvoorwaarden*. Het opstellen van randvoorwaarden en aanbevelingen voor onderzoek is vooral belangrijk omdat we te maken hebben met een politiek gevoelig onderwerp, waar de maatschappelijke impact verschillende (kwetsbare) groepen mensen betreft. Deze randvoorwaarden zijn niet dwingend, ze geven een leidraad voor punten waarop gelet moet worden bij de opzet, uitvoering en disseminatie van onderzoek. Afhankelijk van het type onderzoek kunnen deze randvoorwaarden toegepast worden.

Doelstelling dealkennistafel

De doelstelling van deze dealkennistafel was om randvoorwaarden te identificeren voor effectief en efficiënt onderzoek naar de gevolgen van de gaswinning en de bodembeweging in Groningen. Deze randvoorwaarden kunnen door overheden, onderzoeksorganisaties en kennisinstellingen worden toegepast in het ontwerp, de uitvoering van onderzoek en de toepassing van resultaten, om zo de impact van onderzoek te vergrootten.

Het onderzoek naar de maatschappelijke dimensie van bodembeweging moet zodanig ingericht worden dat het rendeert, de kwaliteit wordt gewaarborgd, en het effectief en betrouwbaar is. Het onderzoek moet opgezet worden zodat het inzichten levert ten dienste van een beter nationaal, lokaal en regionaal beleid, aanpak en methodologie. Dit houdt ook in dat het inzicht moet bieden in wat niet werkt.

Het opstellen van randvoorwaarden voor onderzoek zien we als essentiële input voor het effectief en efficiënt uitvoeren van de eerste kennisagenda (oplevering april 2019). Het onderzoek dat voortvloeit uit deze kennisagenda moet dan ook verder gaan dan onderzoek uitvoeren en resultaten genereren zonder doel. Met andere woorden, het moet onderzoek zijn waarin kennis en onderzoek geen ‘ding’ of einddoel is maar eerder een proces waarin de complexiteit van de materie in acht wordt genomen, waarin de bewoner serieus genomen en betrokken wordt, en er beter beleid uit kan voortvloeien.

In het onderstaande verslag wordt tevens duidelijk dat de input die we kregen tijdens de tafel breder is dan deze oorspronkelijke doelstelling. Het ging niet alleen meer over randvoorwaarden: we kregen bijvoorbeeld óók veel tips over de rol die wijzelf, als Kennisplatform, zouden moeten spelen. En we kregen advies over de aanpak en methode van onderzoek die verder ging dan randvoorwaarden.

2. Proces deelt Kennistafel

Vorbereiding

Aan deze deelt Kennistafel zijn mensen bij elkaar gebracht die onderzoek uitvoeren, onderzoek programmeren of te maken hebben met kennis disseminatie rondom de gevolgen van de gaswinning en bodembeweging in de provincie Groningen. Een goede spreiding van mensen is gewaarborgd; er waren experts vanuit verschillende kennisinstellingen alsmede het bedrijfsleven, ministeries, overheidsorganen en onderzoeksinstellingen. De doelstelling was om circa 20 experts bij elkaar te brengen. De genodigdenlijst is tot stand gekomen met input van de verschillende samenwerkingspartners van het Kennisplatform (zie bijlage 1 voor de tafelindeling).

Deelt Kennistafel

Het programma van de middag zag er als volgt uit:

- 13.30 – 14.00 Inloop
- 14.00 – 14.30 Korte introductie/ Briefing tafels
- 14.30 – 15.45 Brainstorm per tafel
- 15.45 – 16.00 Koffie/thee pauze
- 16.00 – 16.30 Plenaire terugkoppeling en discussie
- 16.30 - 17.00 Afsluiting en netwerkmoment

Nienke Busscher van het Kennisplatform heeft de bijeenkomst geopend, en heette iedereen welkom. Ze stelde zichzelf voor en legde kort uit wat het Kennisplatform doet (zie bijlage 2 voor de PowerPoint presentatie) en benadrukte dat deze middag belangrijk is als input voor de kennisagenda maar ook om contacten te leggen.

Tom Postmes hield een korte presentatie rond de centrale vraag van deze kennistafel : *'Hoe organiseren we onderzoek rondom het aardbevingsdossier zodanig dat het rendeert, de kwaliteit wordt gewaarborgd, en het effectief en betrouwbaar is?'* Hij signaleerde dat op het moment, onderzoek van wisselende kwaliteit is en soms niet relevant of toepasbaar is. Er bestaat duplicatie in onderzoek en er zijn 'witte vlekken'. Daarnaast gaf hij aan dat het overzicht soms zoek is, en niet iedereen is goed geïnformeerd over de stand van zaken. Er is behoefte aan het verbeteren van de kwaliteit van onderzoek, aan betere communicatie en informatievoorziening over de stand van kennis, en aan betere coördinatie tussen instanties die kennis genereren en die kennis benutten.



Hij gaf ook aan dat het onvermijdelijk is dat rondom deze vraagstukken tegenstrijdigheden en tegenstellingen (zo niet conflicten) ontstaan. Belangrijke redenen die hij aanhaalt zijn:

- (a) omdat onderzoekers en inhoudelijk experts het niet altijd eens zijn wat betreft constatering, interpretaties of gevolgtrekkingen;
- (b) omdat er grote belangentegenstellingen zijn tussen relevante actoren;
- (c) omdat veel van deze actoren kennis verspreiden en onderzoek laten uitvoeren dat niet los wordt gezien van hun belang;
- (d) omdat onderzoekers, instanties en bewoners elkaar niet altijd goed begrijpen.

De deelnemers kregen van Tom de volgende opdracht mee:

- Brainstorm met de groep over de hoofdvraag;
- Vul de lijst met deelvragen aan (zie bijlage 2);
- Beantwoord de deelvragen in twee of drie zinnen;
- Beantwoord de hoofdvraag;
- Koppel de bevindingen terug tijdens de plenaire terugkoppeling.

Tom sloot af met de woorden: “Voed ons! We horen graag jullie visie. Hoe meer input, hoe meer wij als Kennisplatform mee kunnen nemen.”

Methode, analyse en afronding

Tijdens de bijeenkomst is er op verschillende manieren verslaglegging gedaan. Erica Spronk heeft de opening en de plenaire terugkoppeling vastgelegd. Verder waren er per tafel notulisten aanwezig. Deze notulen zijn de basis voor dit document. In de sectie resultaten zijn de randvoorwaarden en aanbevelingen voor het verbeteren van

onderzoek, programmering, afstemming en bereik gefilterd. Sommige opmerkingen die gemaakt zijn tijdens de deelkennistafel zijn geherformuleerd tot aanbevelingen. Bij tafel 1 is er voor gekozen om de randvoorwaarden te categoriseren per onderzoeksfase (ontwerp en opzetten onderzoek, uitvoering van onderzoek en terugkoppelen uitkomsten).

3. Resultaten deelt Kennistafel

Tafel 1. Hoe kunnen we onderzoek ontwerpen en inrichten zodat het een maximaal positieve impact heeft?

Aanwezigen: George de Kam (RUG), Nathalie Beekman (Hanzehogeschool/Minerva), Babet LeKander (RUG), Jan Broer (GGD), en Anieljah de Kraker (RUG).



Randvoorwaarden, aanbevelingen en voorstellen om onderzoek zo te ontwerpen en in te richten zodat het een maximaal positieve impact heeft

Ontwerp en opzetten onderzoek

- Definieer duidelijk het opdrachtgeverschap van het onderzoek.
- Wat is de opdracht? Zijn alle betrokken partijen in beeld? Wie wil, wie kan, wie gaat wat doen? Dat moet allemaal duidelijk zijn tussen onderzoeker en opdrachtgever. Zo kan er co-creatie ontstaan tussen onderzoekers en betrokken partijen, tussen bewoners en provincie, enz. Het is belangrijk om ook mensen uit de eerste laag om de bewoners heen mee te nemen, bijvoorbeeld schade-inspecteurs. Het is noodzakelijk om steeds in gesprek te blijven met alle partijen, zodat er tijdig aanpassingen gedaan kunnen worden als dat nodig blijkt.
- Leg de inhoudsbepaling bij de mensen die het aangaat en hun vertegenwoordigers (dorpsbelangen, gemeenteraden, dorpscommissies), dan krijg je betere aansluiting tussen onderzoekresultaten en funding dan wat er nu gebeurt. Daarnaast kan je op deze manier draagvlak waarborgen. Er moet duidelijk gemaakt worden wat er met de informatie die verzameld wordt zal worden gedaan. Geef bij opdrachtgevers aan dat je onafhankelijk wilt zijn en iets met de informatie wilt kunnen doen.
- Zet bij grote projecten een multidisciplinaire begeleidingscommissie en een klankbordgroep op. Mensen uit de begeleidingscommissie kunnen het

onderzoeksproces uitleggen bij deelnemers van het onderzoek, kunnen uitspraken doen om vertrouwen bij de mensen te vergroten en kunnen dienen als een soort vertaler om onderzoeks-concepten toe te lichten (wetenschapscommunicatie).

- Kwalitatief onderzoek (interviews) heeft voordelen ten opzichte van kwantitatief onderzoek (vragenlijsten) omdat het sneller resultaten oplevert.
- Maak de post communicatie groter. Hieronder valt ook de vertaling van wetenschap naar de bevolking in toegankelijk taalgebruik.
- Leidt mensen op om interviews en onderzoek te doen met kwetsbare groepen en in het omgaan met gevoelige kwesties.
- Breng deze kwetsbare groepen als eerste in beeld.
- Betrek kleine instanties, geef ze budget en laat ze samenwerken, dit om een leergemeenschap te creëren waarin dialoog wordt gestart.

Uitvoering van het onderzoek

- Er moet aandacht zijn voor kwetsbare groepen, en hoe deze te bereiken. Te denken valt aan huurders, ouderen, mensen met een lagere sociaaleconomische status, ondernemers, en kinderen.
- Verder kan er gekeken worden naar nog andere vormen van dialoog (bijvoorbeeld rollenspel).
- Betrek bewoners, ga regelmatig in gesprek en koppel data terug.
- Ga ook bij mensen langs voor keukentafelgesprekken. Keukentafelgesprekken kunnen veel waardevolle informatie geven, vooral voor onderzoeken die alleen focussen op representativiteit. Het kan helpen bij de juiste vraagstelling en het verbreden van het onderzoek. Zorg dus voor goede representatie vlak bij de omgeving waar je onderzoek naar doet, maar kijk en luister ook naar de mensen zelf omdat uit die ervaringsdeskundigheid veel veelzeggende details spreken die representatie niet zo gauw brengt. Voorbeeld; woning moet worden afgebroken tot fundering, daarna blijkt dat de woning kleiner moet worden gebouwd vanwege nieuwe bouweisen. Dit brengt veel onrust en problemen met zich mee voor bewoners. Een ander voorbeeld; inwoners kunnen vanwege gevaar niet meer in eigen woning wonen; wonen nu in een stacaravan; buurt klaagt over horizonvervuiling en zo blijkt het ineens een sociaal probleem; dit zijn voorbeelden uit persoonlijke gesprekken. Deze gesprekken kunnen een schat zijn aan zinnige details.
- Voer keukentafelgesprekken aan het begin, of doe het terugkomend, bijvoorbeeld cyclisch of iteratieve cyclus; je springt heen en weer; diep de praktijk in en daarna terug naar het overzicht. Zo worden bewoners ook als co-onderzoeker uitgenodigd, zodat zij betrokken worden bij het proces van onderzoek en zich wellicht eigenaar voelen van dat proces. Je kan ook teruggaan naar deelnemers om te vragen of hetgeen je hebt opgeschreven als onderzoeker klopt. Mensen voelen zich dan vaak ook serieuzer genomen. Het is van belang dit in te plannen

aan het begin van je onderzoek. Idealiter streef je naar co-creatie van onderzoek met bewoners en instanties als partner.

- Kijk ook naar andere vormen van dataverzameling, misschien meer non-verbale of meer intuïtieve manieren; zoals een vormtheater of breien met wat vrouwen.
- Ethische aspect; het is belangrijk gelijk aan te geven voor wie je het onderzoek doet maar ook dat je aangesproken kan worden op wat je er mee doet. Het is belangrijk dat dit transparant is. De gedeelde verantwoordelijkheid wordt ook gelegd, maar ook dat je aanspreekbaar bent voor wat je hen belooft.
- Houd gestapelde problematiek in het oog tijdens de uitvoering van een onderzoek.

Terugkoppelen resultaten

- Belangrijk is het maken van een vertaalslag van wetenschappelijke data naar toegankelijke informatie. Iedereen moet het kunnen begrijpen. Moeten we communiceren via rapporten en artikelen of kan het ook anders? De burgers betrekken en onderdeel uit laten maken van dit proces, door bijvoorbeeld langs de betrokken gemeenten te gaan, daar de onderzoeksresultaten uit te leggen en mogelijk blinde vlekken tegen te komen.
- Gebruik verschillende dialoogvormen, niet alleen verbaal.
- Terugkoppeling van uitkomsten moet makkelijker; het is nu onoverzichtelijk, en al helemaal voor burgers. Maak goed gebruik van media en 'vertalers' van wetenschappelijke kennis, en informeer decentraal en kleinschalig.
- Informatie terugbrengen is logistiek ook niet eenvoudig; Het is belangrijk een systematiek te ontwikkelen wanneer je periodiek langs belanghebbenden gaat.

Tafel 2. Hoe kunnen we de organisatie en programmering van onderzoek verbeteren?

Aanwezigen: Goda Perlaviciute (RUG), Jannie Rozema (Hanzehogeschool/Noorderruimte), Peter Hellinga (NCG), Geske Barendregt (NAM), Geert Sanders (Nijenrode).



Randvoorwaarden, aanbevelingen en voorstellen om de organisatie en programmering van onderzoek te verbeteren

- In de programmering van onderzoek moet gekeken worden naar wat we missen in het onderzoeksveld en wat nu juist een versterking/ondersteuning kan zijn voor mensen. En een praktische aard; hoe kan het onderzoek praktisch uitvoerbaar zijn? Wanneer het onderzoek is samengebracht dan kan er daaruit dus worden geïdentificeerd wat nodig is.
- Er zou een apart onderzoekfonds moeten worden opgericht: wanneer er een apart fonds is kun je de onderzoeken coördineren. Voor onderzoek over de ondergrond heeft de NAM een tig aantal miljoen gegeven aan NWO. Je zou zoiets ook kunnen doen voor het onderzoek voor de bovengrond.
- Van belang in het uitvoeren van onderzoek is samenwerking zodat de burgers meer inzicht krijgen. Een belangrijk aspect is het duiden van de resultaten. Het is belangrijk om de bewoners uit te leggen waarom er verschillende uitkomsten zijn in de verschillende onderzoeken. Dat deze bijvoorbeeld ontstaan onder invloed van verschillende methoden van onderzoek. Er moet dus een verduidelijking komen tussen uitkomsten en methodes.

- Wat betreft de looptijden van onderzoek wordt gesteld dat longitudinaal onderzoek goed is, maar dat er duidelijk behoefte is aan directe terugkoppeling. De herhaling van onderzoeken gebeurt nu te vaak en te snel op elkaar.
- Bij korte termijnstudies moet er goed gekeken worden wie waar bezig is en panels aan elkaar koppelen. Het moet tevens duidelijk zijn voor bewoners wat wanneer plaatsvindt, hier moet coördinatie op komen. Tevens moet er betere coördinatie komen op het uiten van resultaten alsmede wat er gedaan kan worden met de onderzoeksresultaten op het maken van beleid.
- Let ook op een bredere doelgroep bij het programmeren van onderzoek, zoals professionals.
- Transparantie is erg belangrijk. Als onderzoeker heb je een verantwoordelijkheid om informatie op je website te zetten en bewoners te blijven informeren.
- Engagement vanuit de onderzoekers is belangrijk. Dit wil niet zeggen dat je als onderzoeker niet waardevrij bent, maar het is iets om met onderzoekers te bespreken hoe een vorm van engagement eruit ziet. Daarmee wordt bedoeld: meer binding met het onderzoek en de uitkomsten ervan. Echter wel met de vereiste dat het onderzoek van goede kwaliteit en onafhankelijk blijft. Een voorbeeld dat wordt gegeven is de Gedragscodes van de NAM.⁵ Een vorm van engagement zou kunnen zijn dat je als onderzoeker vraagt of bewoners zich bewust zijn van deze gedragscodes. Dit om bewoners te informeren.
- Creëer een *social license to operate* als onderzoeker.
- De zogenaamde wetenschappelijke 'uitrukploegen' worden genoemd. In 1967 werd er onder aanvoering van sociaal psycholoog Herman Hutte in een acute maatschappelijke situatie in twee dagen tijd een groots onderzoek op poten gezet dat tot heldere resultaten heeft geleid. Zouden we hier geen voorbeeld aan moeten nemen?

⁵ Gedragscode gaswinning kleine velden: https://www.nogepa.nl/wp-content/uploads/2019/01/NOGEPA_Gedragscode_boekje2-1.pdf

Tafel 3. Hoe bevorderen we een betere afstemming van en regie over de verschillende (lopende) onderzoeken zodat kwaliteit wordt gewaarborgd?

Aanwezigen: Tom Postmes (RUG), Marja Janssens (CMO STAMM), Irmgard Buissink (NCG), Laurie Dul (EZK), Monique Krauwer (OCW).



Randvoorwaarden, aanbevelingen en voorstellen voor een betere afstemming van en regie over de verschillende (lopende) onderzoeken zodat kwaliteit wordt gewaarborgd

- Er moet een gebundeld overzicht komen wat er allemaal gebeurt op het gebied van onderzoek rondom de bodembeweging in Groningen. Dit moet ook naar buiten gecommuniceerd worden.
- Een analyse van wat er al voor onderzoek is gedaan (evt. per dorp) zou helpen om vertrouwen te herstellen.
- Bewoners moeten aangesproken worden om ook gebruiker te worden van onderzoek.
- Het zou nuttig zijn een soort centraal meldpunt te hebben waar iedereen input kan leveren en waar bewoners vragen kunnen stellen. Dit meldpunt moet gebaseerd zijn op vertrouwen vanuit bewoners.
- Wellicht is er ook behoefte aan een serie masterclasses waarin de vraag wordt beantwoord hoe de situatie in Groningen zover heeft kunnen komen.
- Er staan heel veel fouten in onderzoek. Een fact-checker zou helpen om deze fouten in kaart te brengen.
- Er zouden ook kennissessies georganiseerd kunnen worden waar onderzoekers hun werk kunnen pitchten zodat verschillende instanties kennis kunnen maken

met elkaars onderzoek. Dit kan ook in combinatie met een meet-up tussen onderzoekers en bestuurders en journalisten. Dit zou ook kunnen tijdens een wetenschappelijk congres.

- Er is behoefte aan een netwerk/platform om kennis te delen met elkaar. De rol van Kennisplatform Leefbaar en Kansrijk Groningen zou dus ook relatiemanagement kunnen zijn – Vraag die hierop volgt is: Wat voor soort bijeenkomst kunnen we dan organiseren om die relaties te verbeteren? Naast opdrachtgevers en instanties die onderzoek doen moeten ook organisaties die bewoners vertegenwoordigen bij een dergelijke bijeenkomst aanwezig zijn. Voordat je deze bijeenkomst gaat organiseren zouden de te volgen stappen kunnen zijn:
Stap 1: Stakeholder map maken. Dus inzicht verkrijgen in wie de stakeholders zijn;
Stap 2: Relatiemanagement van de stakeholders;
Stap 3: Bijeenkomst organiseren die betere afstemming bevordert, de kennis samenbrengt en die beschikbaar is voor iedereen.
- Op dit moment worden veel bijeenkomsten in Groningen georganiseerd met Groningse instanties. In de toekomst zou het ook nuttig zijn om de kennisuitwisseling tussen Groningen en "Den Haag" te bevorderen.
- Voor de toekomst zou het waardevol kunnen zijn om iemand aan te stellen als Liaison Officer. De Liaison heeft de rol van relatiemanager met verschillende stakeholders/partners, is vertolker en duider van kennis, en is meedenker en doorpakker. De Liaison Officer heeft overzicht van de stand van zaken van kennis en kan dit delen met en vertalen voor een breder publiek. Daarnaast kan deze persoon meedenken over hoe je de kennis ten dienste kunt stellen van de betrokkenen, en de reactie van betrokkenen weer kunnen terugvertalen naar de onderzoekspraktijk.

Tafel 4. Hoe kunnen we ervoor zorgen dat kennis de verschillende stakeholders beter bereikt, zodat kennis en onderzoek rendeert?

Aanwezig: Elles Bulder (Hanzehogeschool), Nynke Walstra (ASWA), Hanneke Muthert (RUG), Maartje Kiep (Groninger Dorpen).



Randvoorwaarden, aanbevelingen en voorstellen om ervoor te zorgen dat kennis de verschillende stakeholders beter bereikt, zodat kennis en onderzoek rendeert

- Er wordt gezegd dat er veel mooie academische vraagstukken zijn en er veel onderzoek wordt gedaan naar de aardbevingsproblematiek, maar men vraagt zich af of alles wel even relevant is voor de bewoners. Hier is iedereen het mee eens. Voor deze discussiegroep is de belangrijkste vraag: waar ligt de behoefte van de bewoners? Hoe doe je onderzoek dat op hun behoeften is gebaseerd? Hoe kom je erachter wat die behoefte is? Ook kan je bewoners veel meer mee laten praten dan er nu gebeurt, want ze hebben veel meer kennis dan je denkt. Tegelijkertijd wil je bewoners niet te veel belasten. Voor deze problemen worden twee mogelijke oplossingen besproken:
 1. Allereerst moet er een themalijst opgesteld worden met veel gestelde vragen en onderwerpen. Waar zitten de mensen mee? Op basis van deze themalijst kunnen er knooppunten gecreëerd worden (om kennis te verbinden). Deze themalijst is dynamisch; er moeten nieuwe vragen toegevoegd kunnen worden. De themalijst zou op een lokaal niveau opgesteld kunnen worden (omdat er op lokaal niveau al goede samenwerking en geen ruis is) en dan verbonden met themalijsten van andere regio's.
 2. Er moet een moment worden georganiseerd waarop iedereen die met het thema bezig is, kan samenkomen (een soort kenniscafé). De knooppunten (op

basis van de themalist) kunnen dan richting en afbakening geven. Enkele aandachtspunten hierbij;

- De bewoners zouden hiervoor ook uitgenodigd moeten worden. Het liefst wil je dit dan ook in de regio organiseren (echt in de wijk). Hiervoor hoef je geen nieuw loket te creëren, deze zijn er al genoeg.
 - Een kennissessie over een bepaald onderwerp hoeft niet persé aardbevingsgerelateerd te zijn. Wat hiermee wordt bedoeld is dat er genoeg experts zijn met kennis over onderwerpen als 'zingeving', 'traumaverwerking' of 'sociale cohesie' of lessen van de vuurwerkramp in Enschede; dit zijn grote onderwerpen waar veel kennis over is. Je poel om uit te vissen is dus groter dan alleen Groningen- en aardbevingsexperts. De kennissessie kan iedereen uit zijn/haar bubbel krijgen (niet alleen de academische bubbel, maar ook de bubbel van dorpsbewoners of van een hulpverleningsorganisatie).
 - Het 'Krimp'-café lijkt een beetje op wat de groep hier voor ogen ziet; een dynamisch gesprek tussen bewoners en professionals. Het liefst zou dit kenniscafé nóg laagdrempeliger zijn dan het krimp-café (o.a. door het in de regio te organiseren).
 - De kennissessie zou regelmatig moeten terugkeren en ver van tevoren aangekondigd worden.
3. Het zijn vaak dezelfde burgers/bewoners die naar kennisavonden e.d. komen, maar je wil ook graag de 'gewone burger' bereiken. Een manier om dit te doen is via 'sleutelfiguren' (mensen die in de buurt over de vloer komen; dit kan een bewoner zelf zijn of een hulpverlener).
- Kennisbank – kennis in kaart brengen, uitbreiding literatuurstudie. Ook is het van belang dat de studies uit de literatuurstudie meer duiding krijgen (een kort tekstje met uitleg: wat betekent dit onderzoek? Voor wie is dit interessant? Waarin verschilt het van andere onderzoeken?).
 - Vacaturebank - Dit zou als een soort LinkedIngroep kunnen werken: iemand stelt een vraag 'wie kan mij iets vertellen over getraumatiseerde mensen?' en iemand anders kan zichzelf of een connectie aanbieden als reactie.
 - Ook de geslaagde projecten en positieve ontwikkelingen moeten met elkaar gedeeld worden (tussen bewoners van verschillende regio's, tussen mensen in de praktijk en tussen experts), want ook hier kunnen we van elkaar leren. Dit kan ook zorgen van perspectiefverandering.
 - Het Kennisplatform Leefbaar en Kansrijk Groningen zou bestaande onderzoeken in kaart moeten brengen en onderzoekers en andere belanghebbenden met elkaar in contact brengen. Hierin zijn 'andere belanghebbenden' de mensen in de praktijk en de bewoners; ook zij hebben behoefte aan zo'n netwerk.
 - Het platform zou zich moeten richten op het verbinden van bestaande kennis en het verbinden van mensen. Ook zou dit platform een organiserende rol kunnen

vervullen: het scheelt voor individuen en organisaties enorm als er iets voor je is georganiseerd en je dit niet zelf hoeft te doen, maar gewoon kan aanschuiven.

- De problemen waar we iets mee moeten doen bevinden zich op twee niveaus: het niveau van de bewoners en het niveau van de professionals die zich in de eerste laag rond de bewoners bevinden. Hoe kunnen we daar het best kennis delen? Oplossingen zouden kunnen zijn: het aanleggen van een database (het duiden van kennis, voor wie is welke kennis van belang), en het inrichten van knooppunten, fysieke plekken waar bewoners heen kunnen. Op deze manier zouden nieuwe vragen makkelijker een weg vinden naar betreffende experts, weet men elkaar wederzijds te vinden. Een dynamisch, interactief gebeuren. Een database van deskundigen zou kunnen werken als een soort vacaturebank (dat kan wellicht via LinkedIn). Om sprekers makkelijker bereikbaar te maken, elkaar over en weer beter weten te vinden. Wijken, dorpen, wetenschappers e.a. lijken zich in zichzelf terug te trekken. Het is tijd om 'de luiken open te doen'. In diezelfde lijn is het van belang om verhalen van veerkracht (die er ook zijn) te delen met anderen.

4. Reflectie

Tussen de tafels was er veel overlap te vinden, vooral op de punten dat bij het opzetten van onderzoek er meer aandacht moet zijn voor het betrekken van bewoners en andere doelgroepen en dat het belangrijk is cyclisch onderzoeksresultaten terug te koppelen aan betrokken partijen. Onderzoek dat geprogrammeerd gaat worden moet een gat vullen en gebaseerd zijn op de behoefte vanuit bewoners/instanties, en niet vanuit de onderzoeker.

Een belangrijk signaal dat naar voren kwam tijdens deze deelkennistafel is dat onderzoekers zelf ook negatieve impact kunnen ervaren tijdens het doen van onderzoek naar de gevolgen van de gaswinning en bodembeweging (tafel 1 en 4). Dit kan zich bijvoorbeeld uiten in het verlies van vertrouwen in de overheid. Ook is het voor onderzoekers soms lastig om afstand te bewaren van de problematiek. Een bijkomend probleem is dat onderzoekers geen handelingsbevoegdheid hebben terwijl ze soms wel situaties identificeren waarin mensen (psychische) hulp nodig hebben (tafel 1). Ook kan er bij onderzoekers een bepaalde vorm van schaamte/ethische problematiek ontstaan omdat het geldt dat in onderzoek wordt gestoken, ook in het repareren van huizen gestoken had kunnen worden (tafel 4).

Uit zowel tafel 2 als tafel 3 kwam naar voren dat er erg veel behoefte is om overzicht te krijgen van de onderzoeken die er lopen naar de maatschappelijke impact van de bodembeweging. Bij tafel 2 werd ook geconstateerd dat er behoefte is aan betere coördinatie over al dit onderzoek om duplicatie te voorkomen. Er werd ook geopperd dat er misschien een apart onderzoekfonds moest komen om kenniscompetitie te verhelpen (tafel 2).

Daarnaast werd er onderstreept dat er al veel onderzoek gedaan is naar waar bewoners behoefte aan hebben⁶, de deelnemers hadden het gevoel dat hier nog niets mee is gedaan. Zitten bewoners wel te wachten op nieuw onderzoek, of is het wachten juist op de implementatie van de resultaten die er al zijn? Tegen die achtergrond is tevens relevant dat bewoners niet altijd snappen wat de meerwaarde is van onderzoek terwijl je soms wél beoogt om met dat onderzoek hun kwaliteit van leven te verbeteren (tafel 3).

De deelnemers van de kennistafel hebben veel activiteiten geïdentificeerd om kennisdeling te bevorderen. Zoals het organiseren van maandelijks aardbevingscafés in de regio om informeel informatie te delen (denk aan Krimpcafés van Kennisnetwerk

⁶ Zie onder andere Kenniscentrum Aardbevingen en Duurzame Ontwikkeling (2016). Rapport Burgerpeiling KADO Kennisagenda: <https://www.rug.nl/research/sustainable-society/pdfs-docs/rapportburgerpeilingkadokennisagenda.pdf>

Krimp Noord Nederland) (tafel 2). Er is ook behoefte aan meer regie op het uiten van onderzoeksresultaten (tafel 1 en 2).

Qua inhoudelijke kennisvragen kwam er naar voren dat het veel over bewoners gaat terwijl er nog een heel domein is aan mensen die impact ervaart van de aardbevingen. Hierbij kan men denken aan huurders, ondernemers, professionals, boeren en mensen met een bedrijf aan huis (tafel 1). Ook werd er aangegeven dat er behoefte is aan een overzicht van *best en worst practices* (tafel 2). Bijvoorbeeld kan er worden gekeken hoe verschillende mensen omgaan met de huidige situatie. De uitkomsten hiervan delen kan inspirerend zijn voor andere inwoners.

Hieronder hebben wij de randvoorwaarden en aanbevelingen die uit de verschillende tafels naar voren kwamen samengevat. Niet alle punten zijn relevant voor elk type onderzoek, er ligt bijvoorbeeld veel focus op de interactie van onderzoekers met bewoners, terwijl bewoners niet altijd de focus zijn van onderzoek.

Ontwerp en opzetten onderzoek

- Breng alle betrokken partijen in beeld.
- Definieer en communiceer duidelijk het opdrachtgeverschap van het onderzoek.
- Leg, waar mogelijk, de inhoudsbepaling bij de mensen die het aangaat en hun vertegenwoordigers.
- Maak duidelijk wat er met de informatie die verzameld zal worden wordt gedaan.
- Zet bij grote projecten een multidisciplinair begeleidingscommissie en een klankbordgroep van bewoners op.
- Maak de post communicatie een belangrijke post om de vertaling van wetenschap naar alle belanghebbenden te faciliteren in toegankelijk taalgebruik.
- Breng kwetsbare groepen in beeld.
- Leid mensen op om interviews en onderzoek te doen met deze kwetsbare groepen en in het omgaan met gevoelige kwesties.

Uitvoering van het onderzoek

- Kijk naar verschillende vormen van dialoog (bijvoorbeeld rollenspel) om data te verzamelen.
- Betrek bewoners, ga regelmatig in gesprek en koppel data terug.
- Ga ook bij mensen langs voor keukentafelgesprekken. Keukentafelgesprekken kunnen veel waardevolle informatie geven.
- Houd gestapelde problematiek in het oog tijdens de uitvoering van een onderzoek.

Terugkoppelen uitkomsten

- Koppel resultaten van onderzoek zo snel mogelijk terug.
- Maak een vertaalslag van wetenschappelijke data naar toegankelijke informatie.

- Gebruik verschillende dialogvormen bij het terugkoppelen van resultaten, niet alleen verbaal.
- Maak gebruik van media en ‘vertalers’ van wetenschappelijke kennis, en informeer decentraal en kleinschalig.
- Ontwikkel een systematiek wanneer je periodiek langs belanghebbenden gaat om resultaten terug te koppelen.
- Coördineer het uiten van resultaten alsmede wat er gedaan kan worden met de onderzoeksresultaten op het maken van beleid.

5. Conclusie

Deze deeltentafel heeft verschillende concrete uitkomsten opgeleverd.

Ten eerste heeft de deeltentafel inzicht gegeven in hoe onderzoek in Groningen beter uitgevoerd, afgestemd en gebruikt kan worden. Deze inzichten kwamen vanuit een breed palet aan partners die bij de deeltentafel aanwezig waren. Ze leveren directe input voor de programmering en inrichting van toekomstig onderzoek in de vorm van aandachtspunten tijdens het ontwerp van onderzoek, de uitvoering en de terugkoppeling van resultaten.

Ten tweede is de rol van het Kennisplatform verduidelijkt en is duidelijker geworden wat de verschillende aanwezige partners van ons verwachten. Er zijn veel suggesties gedaan waar het Kennisplatform op in kan spelen. Bijvoorbeeld om kennis beter te delen met de ministeries in Den Haag (tafel 3), het organiseren van een ander soort lezingen en bijeenkomsten (tafel 4) en het systematisch onderzoek in kaart brengen (tafel 3 en 4).⁷

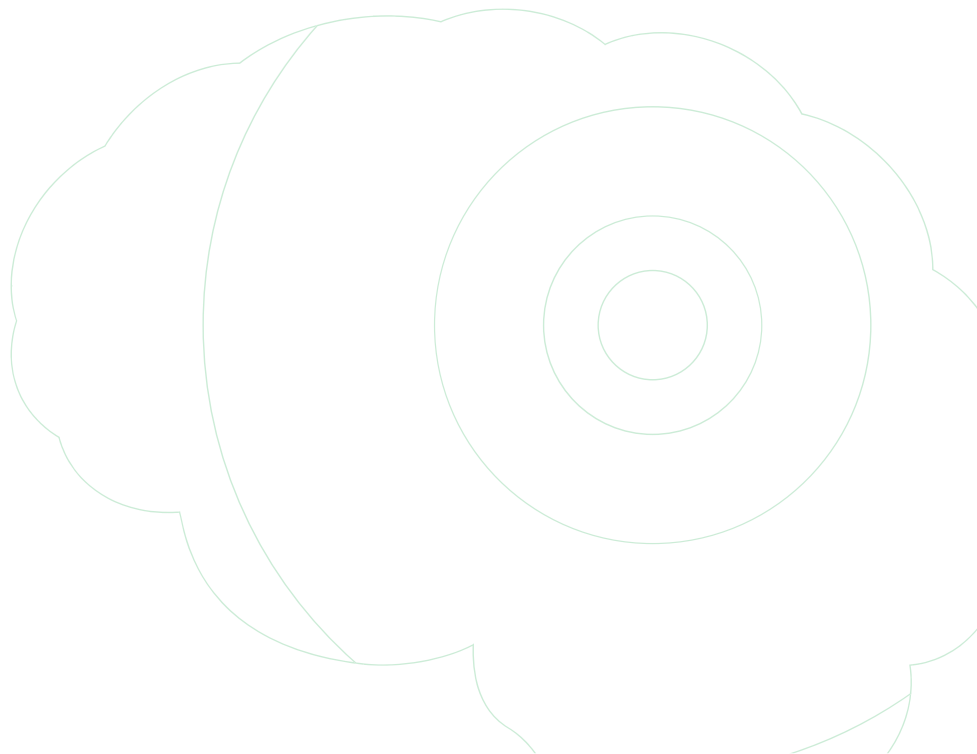
Ten derde heeft de samenstelling van de diverse groep ertoe geleid dat deelnemers nieuwe contacten hebben opgedaan en hun netwerk hebben verbreed. Meerdere deelnemers hebben vervolgspraken ingepland met mensen die zij nog niet kenden.

Ten vierde hebben de aanwezige onderzoekers de behoefte uitgesproken om vaker met elkaar in gesprek te gaan over de uitvoering, afstemming en programmering van onderzoek, om zo de gezamenlijke impact van het onderzoekswerk te vergroten. We kunnen concluderen dat de rol van de onderzoeker steeds complexer wordt en de onderzoeker als het ware een *social license to operate* moet hebben om onderzoek te doen. De onderzoeker wordt geacht rekening te houden met ethische aspecten, kennisdeling en co-creatie, maar krijgt ook te maken de impact die onderzoek doen naar gevoelige onderwerpen heeft op zich/haarzelf.

⁷ NB op 7 maart is er vanuit het Kennisplatform een bijeenkomst georganiseerd in Den Haag om met de verschillende ministeries de concept Kennisagenda te bespreken en kennis te delen over de maatschappelijke gevolgen van de gaswinning en bodembeweging. In de toekomst zal dit type overleg vanuit het Kennisplatform vaker plaatsvinden. Om verder vervolg te geven aan de suggesties die gedaan zijn tijdens deze deeltentafel gaat het Kennisplatform vanaf mei 2019 lezingen organiseren en lopende onderzoeken in kaart brengen.

Bijlagen

Bijlage 1. Tafelindeling
Bijlage 2. PowerPoint



Bijlage 1. Tafelindeling

Tafel 1 - Hoe kunnen we onderzoek ontwerpen en inrichten zodat het een maximaal positieve impact heeft?

Tafel	Organisatie	Achternaam	Voornaam
1	RUG	De Kam	George
1	Hanzehogeschool/Minerva	Beekman	Nathalie
1	RUG	LeKander	Babet
1	GGD	Broer	Jan
1	RUG	de Kraker	Anieljah

Tafel 2 - Hoe kunnen we de organisatie en programmering van onderzoek verbeteren?

Tafel	Organisatie	Achternaam	Voornaam
2	RUG	Perlaviciute	Goda
2	Hanzehogeschool/Noorderruimte	Rozema	Jannie
2	NCG	Hellinga	Peter
2	NAM	Barendregt	Geske
2	Nijenrode	Sanders	Geert

Tafel 3 - Hoe bevorderen we een betere afstemming van, en regie over de verschillende (lopende) onderzoeken zodat kwaliteit wordt gewaarborgd?

Tafel	Organisatie	Achternaam	Voornaam
3	RUG	Postmes	Tom
3	CMO STAMM	Janssen	Marja
3	NCG	Buissink	Irmgard
3	EZK	Dul	Laurie
3	OCW	Krauwer	Monique

Tafel 4 - Hoe kunnen we ervoor zorgen dat kennis de verschillende stakeholders beter bereikt, zodat kennis en onderzoek rendeert?

Tafel	Organisatie	Achternaam	Voornaam
4	Hanzehogeschool/Noorderruimte	Bulder	Elles
4	ASWA	Walstra	Nynke
4	RUG	Muthert	Hanneke
4	Groninger Dorpen	Kiep	Maartje

Bijlage 2. PowerPoint presentatie

Welkom

Randvoorwaarden voor het genereren van kennis en onderzoek met een langdurige, positieve impact voor de bewoners van het aardbevingsgebied



Over ons

- Het duiden, delen en verbeteren van kennis rondom de maatschappelijke impact van de gaswinning en de gerelateerde aardbevingsproblematiek in Groningen.
- Door middel van het organiseren van (deel)kennistafels met experts en bewoners (i) de huidige stand van kennis te inventariseren (ii) specifieke kennisvragen in kaart te brengen en (iii) het niveau van kennis te verbeteren.





PERSBERICHT
14 oktober 2018

Eerste kenniscongres rondom Veilig Wonen in Groningen
Kennisplatform Bouwen en Versterken en Kennisplatform Leefbaar en Kansrijk Groningen staan de handen ineen. Oudhankelijk en in samenwerking organiseren ze het eerste kenniscongres Veilig Wonen op donderdag 8 november. Het congres staat in het teken van leefbaarheid en techniek in de provincie Groningen en wordt financieel ondersteund door Nationaal Coördinator Groningen.

Het kenniscongres Veilig Wonen presenteert de bestaande en nieuwe kennis rondom het Groninger aardbevingsdossier. De focus ligt specifiek op leefbaarheid en techniek, waarbij aanpakken door middel van toegankelijke workshops, lezingen, een rondleiding en een debat op de hoogte worden gebracht van diverse onderwerpen. Thema's die aan bod komen zijn onder andere veiligheid, leefbaar, regulerend, impact voor bewoners, versterkingsmethoden en toekomstige aanpak en kansen voor het gebied. Theodor Kockelkoren, inspecteur Generaal bij Staatsbezoek op de Milieu, verzorgt de openingssprek en Bika ten Cate het congres leidt en voorziet. Zij is oud-burgemeester van Ten Boer en Aapingedam en waarnemend burgemeester van de gemeente Oude-amb.

De beide platformen benadrukken dat de aanwezigheid van bewoners uit het aardbevingsgebied op het congres zeer gewenst is. Het is van groot belang om zowel burgers, als professionals bij elkaar te brengen rondom deze thema's, aldus Tom Postmes, wetenschappelijk directeur Kennisplatform Leefbaar en Kansrijk Groningen. Genoegden zijn burgers, overheden, het bedrijfsleven, de politiek, maatschappelijke organisaties en andere kennisinstellingen.

Het congres start aan het einde van de middag om 16.00 uur en het programma loopt tot 20.30 uur. De locatie is Buitendijk, te vinden op de Zenike Campus in Groningen. Het congres is kosteloos te bezoeken, maar aanmelden is verplicht in verband met het beperkte aantal beschikbare kaarten. Meer informatie over het congres is te verkrijgen via www.buitendijk.nl



Indeling middag

- 14.00 – 14.30 Korte introductie / briefing tafels Tom Postmes
- 14.30 – 15.45 Brainstorm per tafel
- 15.45 – 16.00 Koffie/thee pauze
- 16.00 – 16.30 Plenaire terugkoppeling en discussie
- 16.30 – 17.00 Afsluiting en netwerkmoment



‘Hoe organiseren we onderzoek rondom het aardbevingsdossier zodanig dat het rendeert, de kwaliteit wordt gewaarborgd, en het effectief en betrouwbaar is?’



Aanleiding Kennistafel



- Naar schatting 410.000 inwoners zijn blootgesteld aan de bodembeweging.
- Deze vraagstukken hebben vaak een technische, wetenschappelijke én maatschappelijke component.

Het is onvermijdelijk dat rondom deze vraagstukken tegenstrijdigheden en tegenstellingen (zo niet conflicten) ontstaan.

- omdat onderzoekers en inhoudelijk experts het niet altijd eens zijn wat betreft constatering, interpretaties of gevolgtrekkingen;
- omdat er grote belangentegenstellingen zijn tussen relevante actoren;
- omdat veel van deze actoren kennis verspreiden en onderzoek laten uitvoeren dat niet los wordt gezien van hun belang;
- omdat onderzoekers, instanties en bewoners elkaar niet altijd goed begrijpen.



Uitdagingen



- Onderzoek is van wisselende kwaliteit – soms niet relevant of toepasbaar.
- Er is duplicatie en er zijn ‘witte vlekken’.
- Het overzicht is soms zoek, en niet iedereen is goed geïnformeerd over de stand van zaken.
- Er is behoefte aan het verbeteren van de kwaliteit van onderzoek, betere communicatie en informatie voorziening, en coördinatie tussen uitvoerende instanties.



Doelstelling Kennistafel



- Het onderzoek rondom het aardbevingsdossier zodanig inrichten dat het rendeert, de kwaliteit wordt gewaarborgd, en het effectief en betrouwbaar is.

Onderzoek opzetten zodanig dat het:

- Inzichten levert ten dienste van een beter nationaal, lokaal en regionaal beleid, aanpak en methodologie.
- Inzicht kan bieden in wat niet werkt.
- De kwaliteit van leven in de regio kan verbeteren.



Uitkomsten Kennistafel



- Leidraad voor het nastreven van het effectief en efficiënt onderzoek naar de gaswinning en de aardbevingsproblematiek in Groningen.
- Het beter programmeren van onderzoek met andere partners.



Betrokkenen bij onderzoek



Opdrachtgevers

Onderzoekers

Gebruikers





Groninger gelooft overheid niet
meer

Manuel Sintubin @ManuelSintubin [Follow](#)

Bewijst weerom mijn stelling ... het complete falen van wetenschapscommunicatie in **#Groningen!**
Is er dan niemand die het hoe en waarom van het NAM model komt uitleggen?
#aardbevingsdossier #rtvnoord

Sven Jach @Sven_Jach
Een groot deel van de vragen gaat over het omstreden rekenmodel van de NAM. De Zandsters vertrouwen het niet. "Versterken op basis van een computermodel? Hallo, we wonen hier in de echte wereld", zegt een inwoner. #tzandt #aardbevingsdossier ...

Translate Tweet

11:26 AM - 11 Dec 2018

5 Retweets 4 Likes

**"Shell, NAM, GasTerra en GDF Suez
droegen samen 52,5 duizend euro bij
aan het onderzoek"**



Deze Vlaamse hoogleraar begrijpt niet waarom er nog steeds geen goed onderzoek is in Groningen

Martine Braam

11 Apr 2017

Daar waar heel geologisch Nederland een mening lijkt te hebben over het Groninger gasveld, verspreidt de discussie zich inmiddels ook tot buiten de landsgrenzen. Hoogleraar Manuel Sintubin, van de Universiteit Leuven, steekt zijn mening over de situatie in Groningen niet onder stoelen of banken: "Ze zeggen altijd Nederland gidsland, nou in dit geval zeker niet."

SRL Early Edition

OPINION

The Groningen Case: When Science Becomes Part of the Problem, Not the Solution

INTRODUCTION

The Groningen case is exemplary of the quest, by both society and the scientific community, to deal with induced seismicity. Although induced earthquakes have already been recognized for decades in relationship to mining and water impoundment behind dams (e.g., Klose, 2010; Foulger *et al.*, 2018), in recent years induced seismicity has become a global issue of public concern, in particular in relationship to hydrocarbon production, hydraulic fracturing, and wastewater disposal (e.g., Kersten and Weingarten, 2018). In the future, hazards emanating from induced seismicity will remain a matter of public concern, especially with further developments in, for example, geothermal energy production and carbon sequestration.

scientist who is not involved in any research in Groningen that is financed by the operator or Dutch funding agencies, I have also been regularly solicited by the Dutch media to comment on developments in the Groningen case as an independent observer. Following the Groningen case, social media, in particular Twitter, turned out to be an ideal instrument to probe the intentions of activists, the opinions of politicians, and the emotions of the Groningen people affected, as well as the official positions of the operator, regulator, or authorities on key moments, such as a felt earthquake, a governmental decision, or a demonstration. The opportunity to get acquainted with the perspectives of most parties involved in the Groningen case eventually enabled me to get a rather comprehensive overview of the "wicked problem" (Steckler *et al.*, 2018) that the Groningen case has become. In this article, I specifically reflect on the role that



Tafel 1:

- Hoe kunnen we onderzoek ontwerpen en inrichten zodat het een maximaal positieve impact heeft?

Tafel 2:

- Hoe kunnen we de organisatie en programmering van onderzoek verbeteren?

Tafel 3:

- Hoe bevorderen we een betere afstemming van en regie over de verschillende (lopende) onderzoeken zodat kwaliteit wordt gewaarborgd?

Tafel 4:

- Hoe kunnen we ervoor zorgen dat kennis de verschillende stakeholders beter bereikt, zodat kennis en onderzoek rendeert?

Tafel 1



- Hoe kunnen we onderzoek ontwerpen en inrichten zodat het een maximaal positieve impact heeft?

Denk hierbij aan:

- Hoe kan je in onderzoek representativiteit waarborgen?
- Hoe betrek je de verschillende doelgroepen (bijvoorbeeld bewoners)?
- Hoe moet de samenstelling van een belangencommissie eruit zien?
- Wat is de rol van co-creatie?
- Hoe ga je om met ethische vraagstukken?
- Hoe ga je om met kwetsbare groepen?



Tafel 2



- Hoe kunnen we de organisatie en programmering van onderzoek verbeteren?

Denk hierbij aan:

- Wat moet de omlooptijd van onderzoek zijn?
- Hoe maak je financiering onafhankelijk, wie is de financier?
- Hoe zien contracten eruit?
- Welke eisen stel je aan onderzoeksvragen?
- Welke eisen stel je aan methoden?
- Wat is de waarde van Open Access?



Tafel 3



- Hoe bevorderen we een betere afstemming van en regie over de verschillende (lopende) onderzoeken zodat kwaliteit wordt gewaarborgd?

Denk hierbij aan:

- Hoe brengen we verschillende disciplines samen?
- Hoe brengen we onderzoekers samen?
- Hoe kunnen we lopend onderzoek bijstellen?



Tafel 4



- Hoe kunnen we ervoor zorgen dat kennis de verschillende stakeholders beter bereikt, zodat kennis en onderzoek rendeert?

Denk hierbij aan:

- Welke groepen eindgebruikers zijn er?
- Hoe maak je kennis beschikbaar?
- Hoe maak je kennis toegankelijk?
- Hoe krijgen we kennis en 'the bigger picture' naar belanghebbenden?
- Is het nodig om consensus onder eindgebruikers te bevorderen? Zo ja, hoe?
- Hoe vertalen we kennis en inzichten naar coherent beleid/aanpak?



Opdracht



- Brainstorm met de groep over de hoofdvraag;
- Vul de lijst met deelvragen aan;
- Beantwoord de deelvragen in twee of drie zinnen;
- Beantwoord de hoofdvraag;
- Koppel de bevindingen terug tijdens de plenaire terugkoppeling.



Indeling tafels



Tafel 1	Tafel 2	Tafel 3	Tafel 4
George de Kam	Goda Perlaviciute	Tom Postmes	Elles Bulder
Nathalie Beekman	Jannie Rozema	Marja Janssen	Nynke Walstra
Babet LeKander	Peter Hellinga	Irmgard Buissink	Hanneke Muthert
Jan Broer	Geske Barendregt	Laurie Dul	Maartje Kiep
Anieljah de Kraker	Geert Sanders	Monique Krauwert	



Kennistafel 12 december

'Hoe organiseren we onderzoek rondom het aardbevingsdossier zodanig dat het rendeert, de kwaliteit wordt gewaarborgd, en het effectief en betrouwbaar is?'

